

PERSPEKTYWY ERP RAPORT 2024



PERSPEKTYWY ERP RAPORT 2024



Wzorem ubiegłego roku oddajemy do Państwa dyspozycji materiał stanowiący podsumowanie działań kluczowych dostawców rozwiązań wspomagających zarządzanie przedsiębiorstwem w 2023 r. oraz prezentację kierunków rozwoju oferowanych systemów ERP.

Mamy nadzieję, iż zaprezentowane wypowiedzi będą dodatkowym argumentem przy wyborze partnera w działaniach zmierzających do optymalizacji i podniesienia efektywności posiadanych zasobów IT w roku 2024.

Zapraszamy również do zapoznania się z opisami wdrożeń, które zostały opublikowane w 2023 r. na łamach naszego serwisu i cieszyły się największą popularnością wśród czytelników.



Patryk Jaworski

Redaktor Portalu
ERP-VIEW.PL

W RAPORCIE:

BPSC - Michał Górecko, Prezes Zarządu

IT. Integro - Piotr Śledź, Prezes Zarządu

Streamsoft - Dariusz Chojnacki, Prezes Zarządu

Symfonia - Robert Zyskowski, Chief Financial Officer

ANEGIS - Krzysztof Langner, Chief Sales Officer

SAP Polska - Piotr Ferszka, Prezes Zarządu

CFI Systemy Informatyczne - Bartłomiej Rutkowski, Sales Director

Comarch - Radosław Lasota, Produkt Manager ds. Biur rachunkowych

Asseco Business Solutions - Renata Łukasik, Dyrektor Pionu Produkcji Systemów ERP

Sente - Marek Wesolek, CEO

proALPHA Polska - Grzegorz Wikierski, Head of Sales

iPCC - Wojciech Ratajczak, Prezes

IFS - Marek Głazowski, Prezes Zarządu

Axians - Robert Górski, Director of Sales Department Commercial Sector/BS

SONETA - Jadwiga Wojtas, Dyrektor ds. Produkcji i Rozwoju

UNIT4 Polska - Piotr Chrobot, Prezes

ODL - Mirka Achinger, Prezes Zarządu

Todis Consulting Group - Tomasz Wachla, Sales and Marketing Director

L-Systems - Adam Gębski, Dyrektor ds. Sprzedaży

ZDANIEM NIEZALEŻNEGO KONSULTANTA:

Jarosław Żeliński - IT-Consulting

Janusz Pieklik - Business Global Consulting Polska





System ERP wybierany przez Liderów Produkcji

- Personalizowane ekrany startowe
- Aplikacje mobilne na iOS i Android
- Przejrzysta wizualizacja danych
- Zgodność z przepisami prawa pracy
- Selektywne przeliczanie MRP

 www.bpsc.com.pl

PERSPEKTYWY ERP RAPORT 2024

Dążenie do usprawnienia i automatyzacji procesów biznesowych to dwa główne czynniki napędzające rozwój systemów klasy ERP tak na świecie, jak i w Polsce. Można powiedzieć, że nasz rynek śmiało podąża za światowymi trendami, bo w ubiegłym roku zaobserwowaliśmy wzrost zainteresowania technologiami takimi, jak sztuczna inteligencja (SI) i uczenie maszynowe (ML). Chociaż mówiło się o nich dużo, to od niedawna przestają pełnić rolę atrakcyjnych haseł marketingowych. Ich realne wdrożenie w systemach ERP będzie procesem ewolucyjnym, gdzie pełne wykorzystanie możliwości jest jeszcze przed nami.

Jako czołowy dostawca rozwiązań IT dla przemysłu, przywiązujemy dużą wagę do obserwacji i reagowania na zmieniające się potrzeby w tej branży. W ubiegłym roku z zadowoleniem odnotowaliśmy, jak firmy przemysłowe z entuzjazmem wdrażały nowoczesne narzędzia IT, aby zoptymalizować zarządzanie w kluczowych obszarach takich jak logistyka, sprzedaż, produkcja oraz relacje z klientami. Ten trend odpowiada na potrzebę zwiększenia efektywności operacyjnej oraz odporności na dynamicznie zmieniające się warunki rynkowe. Przedsiębiorstwa świadome swojej pozycji postrzegają technologię oraz inwestycje w nią jako środek do restrukturyzacji swoich operacji oraz zwiększenia innowacyjności i wydajności.

Patrząc w przyszłość na rok 2024 i kolejne lata, możemy spodziewać się, że automatyzacja będzie się rozwijać w kierunku jeszcze większej autonomii maszyn i systemów, co przyczyni się do dalszego zwiększenia wydajności i redukcji kosztów produkcji, co przełoży się na rozwój kolejnych funkcjonalności w systemach ERP. Czego przykładem jest chociażby zrównoważony rozwój i praktyki ESG, które zyskują na znaczeniu, motywując przedsiębiorstwa do wdrażania systemów IT wspierających ekologiczne i społecznie odpowiedzialne działania

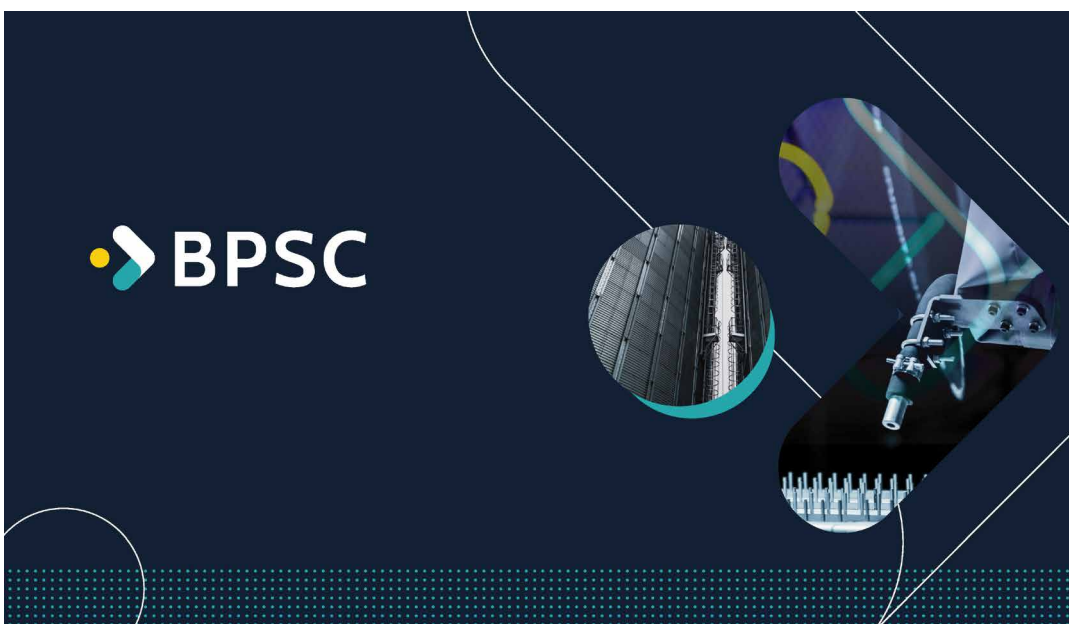
W 2023 roku polskie firmy, mierząc się z różnymi wyzwaniami, coraz częściej zwracały się ku systemom ERP jako sposobowi na poprawę efektywności i zwiększenie elastyczności. Zwiększający się udział systemów ERP na polskim rynku, zwłaszcza w segmencie małych i średnich przedsiębiorstw, świadczy o ich rosnącej roli w cyfrowej transformacji sektora przemysłowego. W 2024 ten trend prawdopodobnie wzmocni się.

Firmy w Polsce uświadamiają sobie wartość zgromadzonych danych i ich potencjał w procesie decyzyjnym. Ta rosnąca świadomość prowadzi do wzrostu zapotrzebowania na zaawansowane systemy ERP, które wspierają decyzje na każdym poziomie organizacji, promując kulturę współpracy i innowacji



Michał Górecko

Prezes BPSC





PERSPEKTYWY ERP RAPORT 2024

Rozwój biznesu jest skorelowany z transformacją technologii. Nowoczesny system ERP zaspokaja stałą biznesową potrzebę automatyzacji i optymalizacji, właśnie dzięki nowej technologii – sztucznej inteligencji, uczeniu maszynowemu, chmurze obliczeniowej czy narzędziom Business Intelligence.

Sztuczna inteligencja przyspiesza postęp

Warto skupić się na możliwościach, jakie oferuje biznesowi i zweryfikować pojawiające się w mediach mity. Sztuczna inteligencja daje przedsiębiorstwu przede wszystkim szansę na zwiększenie efektywności – w kontekście automatyzacji, analityki czy przewidywania trendów.

Microsoft stopniowo ubogaca system ERP Dynamics 365 Business Central w narzędzia sztucznej inteligencji, aby wspierać użytkowników końcowych i zmniejszać ilość pracy. Oferuje także wsparcie modułów do raportowania i analityki biznesowej. Udostępnia rozwiązania do analityki predykcyjnej. Zapewnia nowe możliwości, które znacznie zwiększają konkurencyjność w środowisku biznesowym. Widzimy ogromny potencjał korzyści, jakie przyniesie to naszym klientom.

Jakie potrzeby mają nasi klienci?

Przede wszystkim na rynku rośnie świadomość korzyści, jakie oferuje chmura obliczeniowa. Klienci odchodzą od licencji wieczystych, wybierając model subskrypcyjny. Jego zaletą jest elastyczność oraz zmniejszenie bariery wejścia w zakup technologii. Wśród naszych zachodnich klientów trend chmurowy jest wyraźnie widoczny, jednak i polscy przedsiębiorcy coraz częściej wybierają chmurę.

Jako firma wdrażająca system ERP oraz dostawca aplikacji chmurowych, sami dostrzegamy korzyści z popularyzacji subskrypcyjnego modelu licencjonowania. Dzięki obniżeniu bariery wejścia docieramy z rozwiązaniami chmurowymi do większej liczby klientów. Co więcej, subskrypcyjny model płatności zwiększa stabilność przychodów płynących z okresowych opłat za użytkowanie oprogramowania wraz z komplementarną infrastrukturą i dostępem do nieograniczonego świata cyfrowego.

Globalizacja rynku pracy IT

Uprzywilejowanie pracowników na rynku pracy IT nie jest nowością, a globalizacja ofert pracy tylko umacnia ten trend. Konkurujemy o pracowników nie tylko na polskim rynku, ale coraz częściej z zagranicznymi firmami. Ich zdalna kultura pracy umożliwiła poszerzenie radarów na pracowników w Polsce. To zwiększa presję na nas, pracodawców, co ma odzwierciedlenie m.in. w zmniejszającej się różnicy wynagrodzeń między nami a zachodnimi firmami. Rynek pracy IT i warunki pracy specjalistów stają się coraz bardziej komfortowe. Ważne jest, abyśmy byli świadomi przywilejów, z których korzystamy, pracując w tak dofinansowanej i rozwijającej się gałęzi gospodarki.

Zmiany na polskim rynku

Widoczna jest rosnąca digitalizacja w Polsce, m.in. cyfryzacja bankowości, elektroniczna komunikacja z urzędami. Jednym z wyzwań na ten rok jest integracja z KSeF. Plan zakładający uruchomienie systemu dla wszystkich podmiotów w jednym dniu niesie za sobą wiele zagrożeń. W kwestii integracji z KSeF ujawnił się również problem długów technologicznych. Przedsiębiorstwa, które nie inwestowały regularnie w utrzymanie aktualnych systemów informatycznych, będą musiały się z tym zmierzyć.

Prowadząc projekty dla firm z całego świata, i porównując je z lokalnym rynkiem, widzimy rosnącą kulturę projektową w Polsce. Doceniamy współpracę z polskimi przedsiębiorcami w zakresie partnerskich relacji oraz umiejętności prowadzenia projektów. Pozytywny rozwój zachodzi na wielu polach, począwszy od definiowania oczekiwań, po planowanie harmonogramów, kończąc na rozwoju ról uczestników projektów.

Zapraszamy przedsiębiorców na Dynamics Business Forum

W 2024 roku będziemy skupiać się na dostarczaniu naszym klientom nowoczesnych rozwiązań, edukowaniu w zakresie ich wykorzystania oraz rozwoju własnych biznesowych aplikacji chmurowych. Zapraszamy także do udziału w cyklu kwietniowych konferencji Dynamics Business Forum przedsiębiorców zainteresowanych systemem Dynamics 365 Business Central.

 IT.INTEGRO



PIOTR ŚLEDŹ

Prezes Zarządu
IT.integro sp. z o.o.

Zarządzaj innowacją z Microsoft Dynamics 365 Business Central



Forbes ADVISOR

Poznaj najlepszy system ERP
2023 roku według Forbes Advisor



Dostęp do rzetelnych informacji dzięki narzędziom Business Intelligence



Automatyzacja procesów wspierana przez narzędzia AI



Efektywna praca biurowa i komunikacja dzięki integracji z Microsoft 365

Wprowadź innowacje do swojej firmy

Poznaj Business Central

www.dynamics365BC.pl



Zgodnie z postanowieniami z lat ubiegłych, w roku 2023 uważnie wsłuchiwaaliśmy się w sygnały płynące z rynku i od Klientów użytkujących nasze systemy ERP, przekładając je na nowe projekty oraz rozwój istniejących już funkcjonalności. Dążyliśmy przede wszystkim do rozwiązań, które będą realnie użyteczne w usprawnianiu oraz optymalizacji pracy.

Dla Streamsoft Prestiż, z którego szeroko korzysta branża produkcyjna, a także handlowa i usługowa, stawialiśmy m.in. na rozbudowę możliwości w zakresie harmonogramowania szczegółowego produkcji. Powstała funkcja zasobów zależnych, gdzie uwzględniamy korelacje między tzw. grupami kompetencyjnymi. Oznacza to, że udostępniliśmy w systemie opcję inteligentnego powiązania między zasobem nadrzędnym i podrzędnym przy tworzeniu harmonogramu zleceń, które bierze pod uwagę nie tylko twarde kompetencje, ale także umiejętności miękkie, np. uprawnienia operatora do obsługi konkretnej technologii.

Pracowaliśmy również nad dalszym rozwojem naszego modułu Serwis 2.0. Przypomnijmy, że jego nowa odsłona, o której premierze wspominaliśmy w poprzednim raporcie, pozwala sprawnie rejestrować, prowadzić i rozliczać złożone wielopozycyjne zlecenia serwisowe, nawet wymagające rozliczenia materiałów z wielu magazynów, również przy pomocy aplikacji mobilnej. Serwis 2.0 stale poszerza swoje portfolio Klientów, a w jednej z wdrożonych firm aktualnie korzysta z niego blisko 70 serwisantów, również na smartfonach.

Tworząc wersję mobilną modułu Serwis, oraz przy wielu innych projektach rozwojowych systemu Streamsoft Prestiż, korzystaliśmy z idei Low Code, która umożliwia szybkie tworzenie aplikacji mobilnych i portali webowych.

W efekcie prac nad komponentem grafu daliśmy z kolei możliwość korzystania ze schematu pokazującego powiązania, np. między zleceniami produkcyjnymi i przystępnego uzyskania potrzebnych informacji za pomocą kliknięć (ang. drill down). Elementy drążenia danych (ang. data drilling) obecne w systemie wspierają intuicyjne udostępnianie informacji, umożliwiając przystępną, dostępną „od ręki” analizę danych.

Podobnie konsekwentnie trzymaliśmy się kierunków rozwoju wyznaczonych dla Streamsoft Verto, systemu ERP, który stanowi wydajne i nowoczesne zaplecze backoffice dla branży handlu nowoczesnego. Ważnym założeniem pozostawała dla nas zdecydowanie hiperautomatyzacja, do której dążyliśmy głównie poprzez dalszy rozwój projektu BPM 2.0 (ang. Business Process Modeling), który pozwala na elastyczne modelowanie oraz wykonywanie i monitorowanie procesów biznesowych w wysoko wydajnym silniku.

Za równie istotne nadal uznawaliśmy NoCode i LowCode, czyli idee wysokiej elastyczności w rozwoju systemu, które zakładają intuicyjne możliwości w zakresie budowy aplikacji. Technologicznie główną rolę odgrywa tu HCP (interaktywny edytor webowych pulpity) oraz nasz autorski produkt RAD, stworzony i rozwijany do szybkiego tworzenia modułów i usług.

Na dalszy intensywny wzrost działań zdecydowaliśmy się również w zakresie rozwoju architektury Cloud Native. Chmura jest dla nas niezmiennie jednym z priorytetów, działaliśmy aktywnie w kierunku lepszej użycia korzyści z działania w tym środowisku, głównie poprzez konteneryzację, oraz automatyzację procesów DevOps.

Streamsoft



Dariusz Chojnacki

Prezes Zarządu
Streamsoft



PERSPEKTYWY ERP RAPORT 2024

Poza tym w minionym roku mocny nacisk położyliśmy na funkcjonalności istotne w codziennej pracy branży e-commerce, a dobrym przykładem tych praktyk była wyteżona praca nad zaawansowaną obsługą marketplace bezpośrednio w systemie ERP Streamsoft Verto, co w pełni niezależnie sprzedaż naszych Klientów od współpracy z zewnętrznymi integratorami. Praktyczne funkcjonalności w tym zakresie - także z opcją fulfillmentu logistyki magazynowej dla tych marketplace, które udostępniają taką opcję - są dostępne m.in. dla eMAG, Allegro, eBay czy Amazona.

Przez cały miniony rok dla obu naszych systemów trwały również intensywne prace nad integracją z platformą KSeF, która tak w zakresie importu, jak i eksportu e-Faktur została zaprojektowana w sposób intuicyjny w obsłudze. Choć decyzją Ministerstwa Finansów termin wejścia w życie obowiązku KSeF został przesunięty, jesteśmy gotowi na jego obsługę.

W roku 2024 będziemy konsekwentnie i ciężko pracować na dobre wyniki Streamsoft oraz sukcesy naszych Klientów. Wśród interesujących nas obszarów jest m.in. dalszy rozwój standaryzacji w zakresie tworzenia i rozbudowy aplikacji biznesowych, zgodne z kompleksowym podejściem IDP (ang. Internal Development Platform), czyli z wykorzystaniem platformy, która normuje i ujednolica te procesy. Choć samo podejście nie jest dla nas „czymś nowym”, uznajemy standaryzację za ważną - widząc w niej potencjał do skrócenia czasu dostarczenia produktów na rynek oraz podnoszenia ich jakości.

W dalszym ciągu planujemy także rozwijać temat chmury, a jednym z inspirujących pomysłów jest zdefiniowanie nowego układu architektonicznego, który roboczo nazywamy Cloud over Clouds, a którego rolą byłoby zarządzanie cyklem życia wielu instancji systemów ERP działających w wielu potencjalnych środowiskach chmurowych.

Streamsoft



Dariusz Chojnacki

Prezes Zarządu
Streamsoft

Streamsoft

Informatyka w Produkcji

Cyfryzacja dla Produkcji

- Produkcja 4.0 / Logistyka
- Nowoczesna sprzedaż B2B/B2C
- Serwis mobilny

📍 03.04 Lublin 📍 04.04 Łódź 📍 10.04 Chorzów
📍 11.04 Wrocław 📍 16.04 Gdynia

B2B/B2C

Bezpłatne
warsztaty

Zgłoś udział: www.informatykawprodukcji.pl/wiosna-2024/

Streamsoft Verto

System ERP dla e-commerce i retail

- ◆ System gotowy na Big Data i skalowalny
- ◆ Najszerszy zakres integracji fulfillment
- ◆ Nowoczesne zarządzanie magazynem - WMS
- ◆ Skuteczna sprzedaż - POS
- ◆ Klienci, m.in. Grupa CCC w tym eobuwie.pl, R-GOL.com, OPONEO, Lilou



Streamsoft Prestiz

System ERP dla handlu i produkcji

- ◆ ERP dla średnich i dużych firm
- ◆ Integracja wszystkich procesów biznesowych
- ◆ Rozbudowany moduł Zarządzanie Produkcją
- ◆ Integracje MES, CAD, nesting - w standardzie
- ◆ Klienci, m.in. RBB Stal, Biomaxima, Novita, Enika



Streamsoft

www.streamsoft.pl



100% polski kapitał



35 lat na rynku IT



5 000 klientów



ponad 250 specjalistów

PERSPEKTYWY ERP RAPORT 2024

Początek roku to tradycyjnie okres refleksji nad tym, co udało się dokonać w roku poprzednim, ale także postanowienia dotyczące nowego roku. Spoglądając na 2023 r. nie sposób wymienić jednego z naszych największych osiągnięć w obszarze produktów ERP, jakim są dalsze kroki w kierunku cyfryzacji naszych rozwiązań, w tym coraz silniejsze portfolio produktów chmurowych, także rozwiązań wymuszonych przez regulacje prawne, jak np. EkoSystem Symfonii KSeF.

Dzięki stałemu monitorowaniu zmian legislacyjnych, na długo przed wejściem w życie obowiązkowego korzystania z KSeF, stworzyliśmy rozwiązanie, które gwarantuje przepływ danych pomiędzy Krajowym Systemem e-Faktur a całą gamą naszych produktów z obszaru wystawiania, księgowania i obiegu faktur, takich jak Symfonia Handel, Symfonia Finanse i Księgowość, Symfonia Obieg Dokumentów oraz Symfonia eBiuro.

Wsluchając się uważnie w głos naszych klientów zaoferowaliśmy rozwiązanie obejmujące pełen proces obiegu faktur w zasadzie bez potrzeby logowania się do portalu Ministerstwa Finansów. Jest to niezwykle istotne, szczególnie teraz, gdy termin wejścia w życie obowiązkowego korzystania z KSeF został przesunięty w bliżej nieokreśloną przyszłość; nasi klienci - zarówno obecni, jak i ci, którzy rozważają zakup rozwiązań Symfonii - mają już teraz pewność, że używane przez nich oprogramowanie sprosta wymaganiom ustawowym.

Co ważniejsze udało nam się osiągnąć pełną modularność systemu, w którym klient może konstruować swoje rozwiązanie niczym z klocków LEGO. W zależności od wielkości firmy klienta i realizowanych procesów biznesowych po prostu dobieramy te klocki, których klient potrzebuje.

Drugim istotnym osiągnięciem 2023 r. jest zbudowanie unikalnego na polskim rynku rozwiązania kompleksowo do zarządzania procesami tzw. miękkiego i twardego HR. Także tutaj postawiliśmy na modularność rozwiązania i możliwość dopasowywania go do poziomu rozwoju i potrzeb organizacji klienta. Elementy tej układanki to m.in. Symfonia R2Płatnik i Symfonia HR.

Trzeba tutaj wspomnieć o ciągle rozszerzającej się ofercie naszych rozwiązań chmurowych, które szczególnie w 2023 r. nabrały rozmachu i rozpędu. Wymienię tylko kilka z nich jak Symfonia eBiuro, Symfonia Obieg Dokumentów, Symfonia w Chmurze oraz Symfonia ERP w Chmurze.

W 2024 r. nie zwalniamy tempa. Naszą ambicją pozostaje dostarczanie najlepszego na rynku rozwiązania ERP dla małych i średnich przedsiębiorstw a także najlepszego na rynku pakietu rozwiązań dla biur rachunkowych. Opinie naszych klientów utwierdzają nas w przekonaniu, że główne trendy w rozwoju naszych produktów to z pewnością automatyzacja procesów biznesowych. Już w tej chwili korzystamy z możliwości, jakie dają uczenie maszynowe i sztuczna inteligencja. Wbudowujemy w nasze programy nowe możliwości, które wykorzystują uczenie maszynowe np. do dekretacji dokumentów księgowych. Prowadzimy prace badawczo-rozwojowe w kierunku zastosowania tzw. Large Language Models, np. do procesów rekrutacji, oceny pracowniczej czy obsługi klienta.

W obszarze rozwiązań ERP niezmiennie ważną pozostaje rola personalizacji i kustomizacji. Musimy więc stale poszerzać wiedzę na temat potrzeb i oczekiwań naszych użytkowników. Z kolei do analizy tych danych wykorzystujemy rozwiązania GenAI, który pozwala na właściwe zrozumienie potrzeb klientów. Chociaż coraz częściej i w większym stopniu komunikujemy się z użytkownikami bezpośrednio poprzez wbudowane narzędzia w produkcie, to wciąż w 2024 r. będziemy kłaść duży nacisk na odkrywanie i adresowanie przyszłych potrzeb naszych klientów, stosując m.in. metody product discovery czy customer lab.

Użytkownicy dzisiaj są bardzo świadomi i wyedukowani, swobodnie nawigują w sieci, głównie tam poszukując rozwiązań. Zatem musimy go pozytywnie zaskoczyć, zaciekać, zachęcić naszym produktem i umieć uzyskać informację zwrotną, czy faktycznie nasze rozwiązanie adresuje jego potrzeby. W oparciu o te dane będziemy projektować nowe usługi i produkty, które ujrzą światło dzienne w perspektywie 1-3 lat. W Symfonii już teraz myślimy o tym, jak rozwiązania ERP będą wyglądać w latach 2028 – 2030 i tutaj właśnie przychodzi nam z pomocą GenAI.

 symfonia



Robert Zyskowski

Chief Financial Officer
Symfonia



ERP

Przekształć swoją firmę z Symfonią ERP

Nowoczesne, chmurowe rozwiązania
dla dynamicznego biznesu



Zintegrowane moduły

Handel, Finanse, Księgowość, HR



Innowacyjność w każdym aspekcie

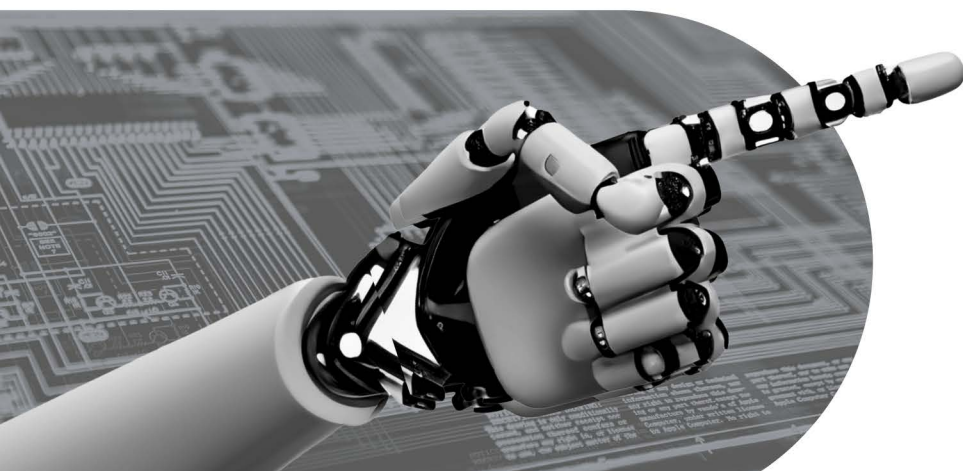
Symfonia KSeF zapewnia płynność pracy
i bezpieczeństwo danych



Łatwość obsługi

Bezproblemowy dostęp do informacji
biznesowych

Zeskanuj kod QR,
aby rozpocząć
transformację
cyfrową już teraz!





PERSPEKTYWY ERP RAPORT 2024



Rok 2023 przyniósł ANEGIS dynamiczny rozwój i realizację ambitnych projektów w obszarze wdrożeń ERP i CRM. Kolejni przedsiębiorcy zdecydowali się wejść na ścieżkę cyfrowej transformacji, aby zapewnić swoim biznesom elastyczność i odporność na zmiany. Takie podejście jest kluczowe dla utrzymania ciągłości operacyjnej w czasach niespokojnych, w których wysoki wskaźnik inflacji, zakłócenia w łańcuchu dostaw, nowe regulacje na przykład w systemie podatkowym i wymogi środowiskowe nie są obojętne dla funkcjonowania przedsiębiorstw.

Zespół ANEGIS towarzyszył wielu przedsiębiorcom w adaptacji ich biznesów do nowego modelu infrastrukturalnego – modelu cloud. Dzięki przeniesieniu systemu ERP do Microsoft Dynamics 365 w chmurze klienci zyskali scentralizowaną bazę danych – ujednoliconą i łatwo dostępną dzięki mobilności i elastyczności rozwiązania chmurowego. Chmura obliczeniowa stała się preferowanym wyborem klientów, zwłaszcza teraz, gdy nowe możliwości w zakresie wykorzystania AI w biznesie pojawiają się w zawrotnym tempie i są dostępne właśnie w chmurze. Skalowalność zasobów i bogactwo innowacyjnych usług w modelu cloud pozwalają na nieustanny rozwój i łatwe adaptowanie nowoczesnych technologii do potrzeb przedsiębiorstwa.

Przewagą rozwiązań Microsoft, którą szeroko wykorzystywaliśmy w projektach wdrożeniowych, jest ich łatwość integracji z oprogramowaniem zewnętrznym. Dla naszych klientów połączyliśmy Dynamics 365 m.in. z rozwiązaniami APS, WMS, TMS czy EDI; wykorzystaliśmy szyny danych do integracji różnych źródeł danych; scentralizowaliśmy i ustandaryzowaliśmy procesy produkcyjne, magazynowe, logistyczne, finansowe czy handlowe. Dostarczyliśmy klientom skomplikowane rozwiązania dostosowane do ich unikalnych potrzeb biznesowych poprzez usługi Power Platform. Wdrożenie zaawansowanej analityki biznesowej z Power BI pozwoliło naszym klientom na lepsze zrozumienie ich biznesu i podejmowanie bardziej trafnych i świadomych decyzji.

Prognozy na rok 2024 są obiecujące. Trend migracji systemów ERP do chmury nie zwalnia, bo firmy dążą do zapewnienia sobie elastyczności i skalowalności w rozwoju. Zależy im na osiągnięciu wyższych rezultatów przy mniejszym zużyciu zasobów, na co pozwalają modele PaaS, IaaS czy SaaS. Dodatkowo kluczowi dostawcy ERP traktują priorytetowo rozwój funkcjonalności swoich systemów. Adaptacja nowości w systemach w modelu on-premises jest problemowa, dlatego klienci decydują się na przejście do chmury dla regularnych aktualizacji i czerpania z możliwości, jakie dają udoskonalane rozwiązania od Microsoft. Mówi się również o systemach ERP jako o silnikach wzrostu, które mają pełnić rolę napędu dla przedsiębiorstw, będąc wsparciem w skutecznym zarządzaniu i rozwijaniu działalności.

Klienci otwierają się także na możliwości, jakie stwarza im wykorzystywana coraz szerzej w biznesie sztuczna inteligencja, zwłaszcza jej generatywny rodzaj, który stoi za działaniem ChatGPT. Eksplozja aplikacji i usług opartych na sztucznej inteligencji – a w przypadku Microsoft mówimy tu o Copilot, który towarzyszy użytkownikowi już niemal każdej aplikacji biznesowej Microsoft – będzie mieć wpływ na demokratyzację dostępu do narzędzi AI. Co prawda transformacyjne zastosowania generatywnej AI na szeroką skalę w przedsiębiorstwach w takich obszarach, jak produkcja czy logistyka są jeszcze przed nami, ale AI wspomagająca procesy finansowe czy relacje z klientami w systemie CRM już jest i radzi sobie bardzo dobrze.

Warto jeszcze wspomnieć o przyspieszeniu, jakie notują inicjatywny ESG i zrównoważony rozwój. Regulacje w tych kryteriach nie ominą żadnego przedsiębiorstwa. My możemy wspierać przedsiębiorców w zarządzaniu tymi obszarami dzięki Microsoft Cloud for Sustainability – rozwiązaniu do analizy i raportowania wskaźników ESG.

Jesteśmy gotowi dostarczać w 2024 roku innowacyjne rozwiązania, żeby zaspokoić potrzeby klientów z różnych sektorów i odpowiadać na ich unikalne potrzeby. Planujemy rozwijać naszą ekspertyzę w branży i stosować pionierskie rozwiązania, bo przyszłość biznesu, jego efektywność i produktywność, widzimy w technologiach.



Krzysztof Langner

Chief Sales Officer
ANEGIS



A portrait of a woman with shoulder-length brown hair and bangs, wearing a dark blazer and large, ornate earrings. The image is overlaid with a semi-transparent blue filter.

**Porozmawiajmy
o wdrożeniu
Microsoft Dynamics 365**

Anna Solarek – Consulting Manager



PERSPEKTYWY ERP RAPORT 2024

W 2024 roku rynek systemów ERP w Polsce będzie przeżywał fascynującą transformację, odzwierciedlającą globalne trendy i specyficzne potrzeby lokalnego biznesu. Na podstawie analizy raportu SAP Polska „Biznes napędzany cyfrowo. Rozwój w obliczu Przemysłu 5.0” i bieżących informacji płynących z rynku, uważam, że będziemy mogli zaobserwować kilka kluczowych zmian kształtujących ten sektor.

Przede wszystkim, rosnące zainteresowanie rozwiązaniami chmurowymi będzie dominującym trendem. Polskie firmy będą coraz śmielej inwestować w cloud computing, przekształcając tradycyjne modele on-premise w bardziej elastyczne i wydajne systemy oparte na chmurze. Ta zmiana będzie motywowana przede wszystkim chęcią obniżenia kosztów operacyjnych, zwiększenia wygody użytkownika i osiągnięcia większej elastyczności w działaniu. Z raportu SAP wynika, że aż 71% firm będzie chciało zwiększyć swoje zaangażowanie w chmurę, a 38% przedsiębiorstw będzie szczególnie cenił brak konieczności zarządzania infrastrukturą serwerową jako kluczową zaletę chmury publicznej.

Kolejnym znaczącym trendem będzie rosnąca rola sztucznej inteligencji i automatyzacji w systemach ERP. Firmy będą oczekiwać, że inwestycje w AI przyniosą im korzyści w zakresie efektywności operacyjnej, analizy danych, obsługi klienta, eCommerce oraz generowania treści. AI nie tylko będzie usprawniać rutynowe zadania, ale również będzie wspierać procesy decyzyjne na poziomie strategicznym, czyniąc systemy ERP bardziej inteligentnymi i responsywnymi.

Zrównoważony rozwój, zwłaszcza w kontekście ESG, stanie się coraz ważniejszy w sektorze systemów ERP. Zaskakujące jest, że tylko 53% firm będzie świadomych nadchodzących wymogów dotyczących monitorowania śladu węglowego. To będzie podkreślać potrzebę integracji kwestii ekologicznych i społecznych z systemami ERP, aby umożliwić firmom lepsze zarządzanie ich wpływem na środowisko.

W erze Przemysłu 5.0, charakteryzującej się współpracą między człowiekiem a maszyną, systemy ERP będą projektowane tak, aby harmonijnie współgrać z ludzką intuicją, empatią i kreatywnością. To podejście będzie odzwierciedlać zmianę w kierunku bardziej humanistycznego wykorzystania technologii w biznesie, gdzie technologia nie tylko będzie usprawniać pracę, ale również będzie wspierać innowacyjność i twórcze myślenie.

Pandemia COVID-19 wywołała znaczące zmiany w modelach pracy, co z kolei wpłynęło na inwestycje technologiczne firm. Będziemy obserwować zwiększone zapotrzebowanie na systemy ERP, które będą elastyczne i odporne, wspierając różnorodne modele pracy, w tym pracę zdalną i hybrydową.

Podsumowując, rynek systemów ERP w Polsce w 2024 roku będzie charakteryzował się dynamicznym rozwojem, skoncentrowanym na innowacjach technologicznych, elastyczności, zrównoważonym rozwoju oraz synergii między człowiekiem a technologią. Te trendy nie tylko będą kształtować obecne strategie firm, ale również będą rysować obraz przyszłości, w której technologia ERP będzie kluczowym elementem sukcesu biznesowego.



Piotr Ferszka

Prezes Zarządu
SAP Polska



PERSPEKTYWY ERP RAPORT 2024



Klientocentryczność i technologiczne nowości

Rok 2023 nie tylko przyniósł nam znaczący wzrost, ale również stanowił czas intensywnego planowania i zarysowywania kierunków dalszego rozwoju firmy. Zdajemy sobie sprawę, że dynamiczna ewolucja rynku wymaga stałego dostosowywania się do oczekiwań klientów oraz aktywnego uczestnictwa w rewolucji przemysłowej.

Z jednej strony odnotowaliśmy wzrost przychodów na poziomie kilkunastu procent r/r, co świadczy o naszym silnym zaangażowaniu oraz zdolności do efektywnej obsługi klientów. Jednak najbardziej zadowolający jest fakt, że przychody stałe urosły o ponad 20%, co potwierdza Nasze umiejętności do utrzymania długoterminowych relacji z klientami oraz buduje silną i stabilną pozycję na rynku.

Nasze plany rozwoju opierają się na dwóch kluczowych obszarach. Po pierwsze, zamierzamy kontynuować dalszy rozwój naszych rozwiązań informatycznych opartych o platformę VENDO.ERP®, ze szczególnym naciskiem na innowację związane z Przemysłem 4.0. Zauważyliśmy rosnącą świadomość przedsiębiorstw dotyczącą kluczowej roli, jaką odgrywają nowoczesne technologie w transformacji procesów produkcyjnych. **Jako eksperci w produkcji, jesteśmy liderem w dostarczaniu nowoczesnych i kompleksowych rozwiązań dla firm produkcyjnych opartych na mechanizmach sztucznej inteligencji.** Naszym celem jest dostarczenie klientom narzędzi umożliwiających pełne wykorzystanie potencjału Przemysłu 4.0.

Zdajemy sobie również sprawę, że oczekiwania klientów są kluczowym czynnikiem kształtującym naszą strategię. Dlatego planujemy kontynuować naszą praktykę słuchania i analizowania potrzeb klientów, co pozwoli nam lepiej dostosować nasze rozwiązania do ich indywidualnych wymagań. Klientocentryczne podejście stanowi fundament naszej działalności, a zadowolenie klienta i realizacja założeń przez nich celów biznesowych są dla nas priorytetem.

Drugim obszarem naszego planu rozwoju jest wzmocnienie zaangażowania w rozwój nowoczesnych technologii. Bardzo mocno rozwijamy kompetencje związane ze sztuczną inteligencją, analizą danych, mobilnością oraz multiplatformowością, żeby tworzyć kolejne i coraz lepsze narzędzia, które pomagają przedsiębiorstwom efektywniej wykorzystywać dane, optymalizować procesy oraz wprowadzać innowacyjne podejścia do zarządzania produkcją i logistyką.

Zespół Spółki skupia się na ciągłym doskonaleniu umiejętności oraz poszukiwaniu najnowszych trendów branżowych, żeby sprostać przyszłym wyzwaniom klientów. Świadomi roli, jaką pełnią kompetentni pracownicy, inwestujemy w rozwój zespołu, zachęcając do zdobywania nowych kwalifikacji i eksplorowania obszarów związanych z przyszłością technologii informatycznych.

Spółka CFI Systemy Informatyczne – VENDO.ERP® nie tylko odniosła sukcesy w roku 2023, ale także z wyprzedzeniem planuje i kształtuje swoją przyszłość. Koncentrujemy się na dostarczaniu innowacyjnych rozwiązań zgodnych z oczekiwaniami klientów oraz bierzemy czynny udział w rewolucji przemysłowej, wprowadzając do naszych kolejnych produktów elementy sztucznej inteligencji, mobilności i wieloplatformowości. Jesteśmy gotowi na kolejne wyzwania, gotowi do dalszego rozwoju i tworzenia nowych standardów w dziedzinie technologii informatycznych.



Bartłomiej Rutkowski

Sales Director
CFI Systemy
Informatyczne -
VENDO.ERP®



PERSPEKTYWY ERP RAPORT 2024

Dostawcy systemów ERP coraz częściej w swoich produktach wykorzystują technologię opartą na sztucznej inteligencji (AI), aby zwiększyć efektywność i automatyzację oraz umożliwić bardziej inteligentne zarządzanie zasobami przedsiębiorstwa. Mając na uwadze maksymalne wsparcie użytkowników, od wielu lat budujemy własne rozwiązania, które z powodzeniem wykorzystują mechanizmy sztucznej inteligencji, uczenia maszynowego i deep learning.

Nasi Klienci od dawna korzystają z takich rozwiązań jak chociażby Comarch OCR (ang. optical character recognition), umożliwiającego digitalizację i automatyzację pracy z dokumentami poprzez rozpoznanie danych z faktur i wprowadzenie ich do systemu ERP. Tego typu narzędzia, choć obecne na rynku już od kilku lat, są cały czas rozwijane, a teraz pozwalają już nawet na odczytywanie pisma ręcznego.

Kolejnym przykładem jest inteligentna windykacja, w ramach której dochodzi do automatycznego obliczania limitów kredytowych przy wykorzystaniu algorytmów sztucznej inteligencji. Dodatkowo system przydziela adekwatny rating kontrahentowi, co informuje użytkowników o poziomie ryzyka związanego ze współpracą z danym podmiotem.

Rozwiązania oparte na AI znalazły zastosowanie w różnych obszarach biznesu, również takich jak wsparcie przedstawicieli terenowych w dziedzinie merchandisingu. Procesy te obejmują m.in. nadzór nad układem produktów na półkach sklepowych – dzięki technologii AI system jest w stanie automatycznie identyfikować zawartość półek na podstawie zdjęć. Ponadto sztuczna inteligencja odgrywa istotną rolę w obszarze magazynowania, gdzie skomplikowane procesy wymagające szczegółowej analizy danych mogą być realizowane szybciej. Przykładowo AI może być wykorzystywana do prognozowania przyszłego popytu na towary oraz do optymalizacji procesów magazynowych poprzez skuteczny dobór zadań dla pracowników magazynu.

Ostatnie lata przyniosły ogromny postęp w rozwoju sztucznej inteligencji, co doskonale ilustruje światową popularność programu ChatGPT opartego na zaawansowanych technologiach przetwarzania języka naturalnego (NLP) i uczenia maszynowego.

Jako wiodący dostawca systemów ERP w Polsce, jesteśmy jedną z niewielu firm na świecie, które stworzyły swój własny Comarch ChatERP – inteligentnego asystenta użytkownika. Ten system oparty na generatywnej sztucznej inteligencji jest ściśle zintegrowany z naszymi systemami ERP, obejmując zarówno wersje stacjonarne, jak i chmurowe. Dzięki temu chatbot może aktualizować wiedzę na temat bieżącego stanu procesów i zgromadzonych danych w czasie rzeczywistym.

Interakcje z Comarch ChatERP są naturalne, przypominają rozmowę międzyludzką; asystent nie tylko reaguje na pytania, ale także rejestruje historię rozmów, umożliwiając kontynuację wątków i dostosowując odpowiedzi do kontekstu. ChatERP potrafi udzielać informacji na temat danych zgromadzonych w systemie, objaśniać funkcje oprogramowania, zasady funkcjonowania procesów biznesowych, a także wykonywać różnorodne czynności na polecenie użytkownika. Przełomowe zmiany, które czekają użytkowników systemów ERP, obejmują bardziej inteligentne, autonomiczne i dostosowujące się systemy oferujące zwiększoną elastyczność i dostępność dzięki chmurze, a także większe skupienie na analizie danych i interakcjach z użytkownikiem.

Z pewnością pośród trendów już teraz możemy zauważyć rozwiązania oparte na technologii blockchain, IoT, czy też coraz większą rolę wirtualnych asystentów, takich jak chociażby nasz autorski ChatERP. Zmiany w obszarze automatyzacji zadań i raportowania coraz częściej wynikają również ze zmian przepisów prawa.

Niewątpliwie jedną z największych zmian, jaka czeka naszych Klientów, jest integracja z Krajowym Systemem e-Faktur (KSeF). Zdajemy sobie sprawę, że wejście w ten obowiązek to dla większości przedsiębiorstw rewolucja, dlatego już teraz umożliwiamy darmowe testowanie rozwiązań w zakresie wymiany danych z KSeF.

W jakim kierunku potoczy się dalszy rozwój sztucznej inteligencji w systemach ERP?

Na to pytanie może być wiele odpowiedzi. Zapewne możliwości AI będą sięgać coraz dalej w kierunku optymalizacji operacji. Plany przewidują wprowadzenie samouczących się podpowiedzi, jakie czynności użytkownik powinien wykonać, a nawet automatów usprawniających procesy poprzez sugerowanie najczęściej wykonywanych rutynowych czynności i wprowadzenie ich automatyzacji. W rezultacie powtarzalne zadania, takie jak cykliczne fakturowanie czy tworzenie zamówień do dostawców, mogą być wykonywane i optymalizowane samodzielnie przez sztuczną inteligencję w ramach systemu.

COMARCH



Radosław Lasota

Product Manager
ds. Biur Rachunkowych
COMARCH

Technologia staje się głównym wsparciem dla biznesu. Według nas przy obecnym tempie świata „zwykłe” systemy ERP już nie wystarczą. Nie chcąc zostać w tyle, trzeba zrobić kolejny krok w ewolucji zarządzania biznesem, a ten krok to inteligentny ERP.

Inteligentny ERP: Przyszłość Biznesu

Opieramy naszą kompleksową strategię na trzech filarach, bez których nie da się mówić o inteligencji systemu: Paperless, Anywhere i Genius.

Paperless to cyfryzacja procesów i eliminacja papieru na rzecz dokumentów elektronicznych. Rewolucjonizuje sprzedaż, zarządzanie magazynem, HR, finanse i obsługę KSEF. To podstawa optymalizacji procesów, która oszczędza czas, redukuje ilość błędów i poprawia analizę danych. Cyfrowe procesy można zabrać wszędzie, czyli Anywhere. Pracownicy mają dostęp do informacji i narzędzi tam, gdzie akurat są, na każdym urządzeniu. Taka mobilność usprawnia pracę i pozwala reagować na zmiany w czasie rzeczywistym. Inteligentny system ERP staje się prawdziwym partnerem biznesowym dzięki wizji Genius, sztucznej inteligencji wbudowanej w system. Dbamy o to, by dostarczać wartość naszym klientom i właśnie pod tym kątem dobieramy odpowiednią technologię np. LLM (Large Language Model) czy inne metody statystyczne. Co stanowi o tej wartości?

Automatyzacja procesów

Wyposażamy systemy ERP w mechanizmy automatycznych podpowiedzi, dotyczących obsługi dokumentów zakupu, procesów rozliczania płatności, przewidywania terminów płatności, przygotowania ofert dla klientów itp. Dzięki temu redukujemy powtarzalność operacji, minimalizujemy ryzyko ludzkich błędów i oszczędzamy czas.

Asystenci

Inteligentni asystenci na stałe znajdują zastosowanie w systemach. Użytkownik może na przykład porozmawiać w języku naturalnym o działaniu systemu na bazie dokumentacji użytkowej, albo pozyskać informacje HR z Portalu pracowniczego. To wsparcie, które nie tylko ułatwia pracę, ale też uczy i rozwija pracowników, zwiększając efektywność ich działań.

Spersonalizowany interfejs

Interfejs, który się uczy i dostosowuje się do profilu użytkownika to obecnie must have. Upraszczamy zwykle dość złożony interfejs ERP, właśnie dzięki personalizacji oraz podpowiedziom. Szybka adaptacja interfejsu znacznie podnosi wydajności pracowników

Analizy w języku naturalnym

Analizy danych to podstawa podejmowania decyzji biznesowych. Dążymy do tego aby z dużej liczby danych systemu ERP poprzez język naturalny pozyskiwać potrzebne informacje i podawać je w łatwy i zrozumiały sposób.

Podsumowanie

Inteligentny system ERP to nasza strategia oparta na dostarczaniu klientom konkretnych wartości. Automatyzacja, asystenci, spersonalizowany interfejs i analizy to kluczowe elementy, które usprawniają pracę i przekładają się na realne korzyści.



ASSECO
BUSINESS SOLUTIONS



Renata Łukasik

Dyrektor Pionu Produkcji Systemów ERP, Członek Zarządu
Asseco Business Solutions

więcej niż ERP

Prowadź swój biznes **gdziekolwiek jesteś**
z **inteligentnym systemem ERP** i digitalizacją
procesów

anywhere

Firma zawsze wszędzie

Prowadź biznes z dowolnego
miejsca i urządzenia

paperless

Cyfryzacja procesów

Wykorzystaj szansę na
transformację cyfrową firmy

genius

Inteligentny system ERP

Wykorzystaj AI w zarządzaniu
biznesem





PERSPEKTYWY ERP RAPORT 2024

Ubiegły rok pokazał wzrost zainteresowania sztuczną inteligencją, głównie w zakresie generatywnej AI, co wiąże się bezpośrednio z opublikowaniem rozwiązania GPT-4. Firmy zaczęły eksperymentować poprzez np. wdrażanie elementów sztucznej inteligencji w oferowanych przez siebie produktach. Nie inaczej wygląda to w przypadku systemów ERP.

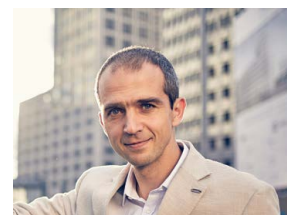
Klienci oczekują innowacji i udogodnień – tak więc w tym roku dostawcy muszą skupić się na tym, aby technologia AI dostępna w ich rozwiązaniach spełniała te warunki. Warto zwrócić uwagę, które z szeroko komunikowanych aktualnie elementów sztucznej inteligencji dostępnych w systemach ERP to faktycznie AI, a które to algorytmy automatyzujące (RPA), działające w takich narzędziach z powodzeniem od lat. W Sente koncentrujemy się na tym, aby wykorzystać możliwości AI do dostarczenia naszym Klientom jeszcze większej wartości biznesowej. Rozwiązania, nad którymi pracujemy, umożliwią Klientom łatwiejsze i bardziej intuicyjne wyszukiwanie informacji, analizę danych i personalizację usług, wyciąganie jeszcze lepszych wniosków i pomogą w podejmowaniu trudnych decyzji.

Spowolnienie gospodarcze, które obserwujemy w wielu branżach, istotnie zmniejsza gotowość firm do inwestycji w IT. Jednocześnie potrzeby cyfryzacji procesów i zwiększania efektywności nie maleją. Jak zatem finansować projekty w takich okolicznościach?

Wiele firm wiąże duże oczekiwania z nowymi programami dotacyjnymi, co stanowi szansę, ale jest też obciążone licznymi niewiadomymi – kwestie formalne, przesuwane daty uruchomienia czy rozstrzygnięcia kolejnymi programami to zmienne, które są aktualnie nieprzewidywalne.

Dostawcy systemów ERP zaczynają wychodzić naprzeciw trudnej sytuacji przedsiębiorców, proponując rozłożenie wdrożenia na raty lub leasing oprogramowania. W Sente od początku roku oferujemy wdrożenie systemu w modelu subskrypcyjnym – naszym celem jest obniżenie bariery wejścia do świata dopasowanych rozwiązań IT dla polskich firm, które mimo trudnej sytuacji mają ambitne plany rozwojowe i potrzeby w zakresie zwiększania efektywności.

Tematem, który wiele namieszał zarówno w ubiegłym, jak i aktualnym roku jest KSeF. Najpierw wizja wejścia w życie nowych przepisów w lipcu 2024 roku motywowała wszystkich do wyjątkowych działań i przygotowań. Teraz, odłożenie tematu na bliżej nieokreślony termin, wprowadziło chaos. Nie wiadomo kiedy i na kiedy zostanie ustalona nowa data obowiązywania obligatoryjnego KSeF-u. Nie wiemy też, czy zmieni się zakres przepisów i czy będą konieczne modyfikacje w wypracowanych już modułach do ich obsługi w systemach ERP. Zarówno dostawcy, jak i właściciele polskich firm, będą musieli trzymać w tym temacie rękę na pulsie.



Marek Wesolek

CEO
SENTE

Jedna platforma ERP, WMS, CRM dla efektywnego działania firmy

Rozwiązania informatyczne dla szybko rozwijających się firm.
Metodyka prowadzenia projektów skupiona na efektach.
Projekty skoncentrowane na osiągnięciu celów biznesowych.



*Projektujemy i wdrażamy zaawansowane
rozwiązania informatyczne
wspierające rozwój i wzrost efektywności
w firmach naszych Klientów.*

Poznaj system Sente S4
www.sente.pl



PERSPEKTYWY ERP RAPORT 2024

Miniony rok, mimo swoich licznych wyzwań – od trwającej wojny na Ukrainie, przez zmieniające się otoczenie polityczne, aż po ciągłą niepewność gospodarczą – okazał się dla proALPHA Polska oraz całej grupy proALPHA czasem dynamicznego rozwoju i znaczących osiągnięć.

Wzrost, który odnotowaliśmy, jest wynikiem konsekwentnie realizowanej strategii rozwoju, opierającej się na akwizycjach spółek technologicznych, które uzupełniają nasze portfolio produktów dla firm produkcyjnych. W 2023 roku z powodzeniem dokonaliśmy trzech takich akwizycji, co nie tylko poszerzyło naszą ofertę o dojrzałe systemy CRM i rozwiązania EDI, ale także przyczyniło się do znaczącego wzrostu obrotu. Trzy najlepsze kwartały w historii firmy świadczą o stałym wzroście i zaufaniu, którym obdarzają nas klienci – zarówno ci długoletni, jak i nowi.

Nasze sukcesy są także efektem nieustającej pracy nad jakością i rozwojem naszego flagowego produktu – systemu ERP proALPHA. Dzięki głębokim kompetencjom branżowym i ciągłemu transferowi doświadczeń od klientów do produktu, system ERP proALPHA skutecznie odpowiada na potrzeby rynku, oferując funkcjonalności przewidywane nawet niewyrażone jeszcze przez klientów oczekiwania. Rozwój architektoniczny, w tym interfejs oparty na przegłądarce oraz rozwiązania hybrydowe, zapewniają kompatybilność z obecnymi standardami IT, co zostało szeroko docenione w 2023 roku.

Jednym z kluczowych kierunków rozwoju jest integracja sztucznej inteligencji (AI) z systemami ERP. Nowy produkt NEMO, wykorzystujący algorytmy AI i uczenia maszynowego do analizy danych i historii, stanowi przełom w optymalizacji procesów biznesowych. Umożliwia on automatyczną analizę setek zależności, oferując optymalne rozwiązania w zakresie m.in. marż czy cashflow, co czyni go „cyfrowym doradcą biznesowym” dostępnym dla naszych klientów 24/7.

Podsumowując, rok 2023 był dla proALPHA rokiem pełnym wyzwań, ale jednocześnie rokiem sukcesów i znaczącego rozwoju. Nasze osiągnięcia w zakresie wzrostu, rozwoju produktu i integracji nowych technologii, jak AI, potwierdzają, że idziemy we właściwym kierunku, oferując naszym klientom innowacyjne i skuteczne rozwiązania. Dziękujemy naszym klientom za zaufanie i zapewniamy, że będziemy kontynuować naszą misję dostarczania produktów i usług najwyższej jakości, odpowiadających na zmieniające się potrzeby rynku.



PROALPHA
Systemy ERP dla produkcji



Grzegorz Wikierski

Head of Sales
proALPHA Polska



Naszą przyszłością jest ERP+

SCAN ME



Grupa proALPHA

Corporate
Planning 

tisoware

EMPOLIS

ENI+


BÖHME & WEIHS

 **InfoZoom**
Klick. Überblick.


SKILL SOFTWARE

 **GEDYS**
INTRAWARE

DIG
WE CONNECT BUSINESS

 **persis**

 **curecomp**

Grupa proALPHA nieustannie poszerza swoją ofertę, oferując zaawansowaną integrację specjalistycznych rozwiązań z systemem ERP. W ten sposób, pakiet ERP+ w pełni wykorzystuje potencjał dostępnych funkcjonalności.

www.proALPHA.com



PERSPEKTYWY ERP RAPORT 2024

Gdy zastanawiamy się nad postępami poczynionymi w 2023 r. w kierunku optymalizacji naszych systemów ERP, staje się oczywiste, że skupienie się na wykorzystaniu technologii „cloud”, angażowaniu ekspertów i udoskonaleniu prekonfiguracji odegrało kluczową rolę.

Wdrożenia w chmurze „cloudowe”: W 2023 r. wdrożenia rozwiązań ERP opartych na chmurze znacznie poprawiły skalowalność, dostępność i bezpieczeństwo danych. Wykorzystanie chmury umożliwiło bezproblemową współpracę, aktualizacje w czasie rzeczywistym i efektywne wykorzystanie zasobów między działami. Marka Infor, której partnerem jest IPCC, korzysta z rozwiązań AWS (Amazon Web Services) – a w ostatnim czasie obserwujemy bardzo szybki rozwój tej platformy.

Zaangażowanie ekspertów: Wiele firm na rynku przeszło przez nieudane wdrożenia. Postawienie na współpracę z firmami eksperckimi może zaoszczędzić przykrych rozczarowań. Nasi eksperci ze swoimi doświadczeniami, spostrzeżeniami i wskazówkami pozwolili nam stawić czoła złożonym wyzwaniom, zapewnić naszym Klientom bezpieczeństwo wdrożeń i zagwarantować sukces prowadzonych projektów.

Prekonfiguracje: Wykorzystanie prekonfigurowanych rozwiązań znacznie przyspieszyło proces wdrożenia Infor M3. Pozwoliło to na skrócenie czasu wdrożenia, bogate personalizacje oraz zapewnienie bezpiecznego i płynnego przejścia ze starego systemu na nowy.

Patrząc na rok 2024, nasze cele koncentrują się na wykorzystaniu najnowszych osiągnięć technologii chmurowej, AI, wzmocnieniu współpracy z ekspertami i dalszej optymalizacji prekonfiguracji. Planujemy maksymalizować nasze wysiłki w tych obszarach.

Tekst napisany przy współpracy z Chat GPT3. I to dopiero była rewolucja w 2023 r! Zapewne wszyscy jesteśmy ciekawi co przyniesie w tym zakresie rok 2024.



Wojciech Ratajczak

Prezes
iPCC





PERSPEKTYWY ERP RAPORT 2024

W 2023 roku IFS wprowadził wiele istotnych nowości produktowych, które miały duże znaczenie dla klientów. Skupialiśmy się na rozwoju narzędzi, które pomagają przedsiębiorstwom raportować działania związane z odpowiedzialnością społeczną, środowiskiem i zarządzaniem (ESG). W szczególności, narzędzia te umożliwiają monitorowanie śladu węglowego, co jest ważne dla firm dążących do zrównoważonego rozwoju.

Kontynuowaliśmy rozwój narzędzi, które pomagają i pomagają w kompletny sposób optymalizować procesy produkcyjne oraz efektywnie zarządzać zasobami. Dzięki algorytmom sztucznej inteligencji, przedsiębiorstwa mogą teraz m.in. zoptymalizować trasę serwisantów oraz harmonogramować ich prace. Dodatkowo, globalnie zainwestowaliśmy w rozwój narzędzi wykorzystujących algorytmy sztucznej inteligencji dzięki przejęciu firmy Falconry AI. To strategiczny krok, który ma wspomóc organizacje w dalszym rozwoju i adaptacji technologii AI. IFS dąży do ciągłego rozwoju i dostosowywania się do potrzeb klientów, a wprowadzone nowości produktowe stanowią ważny krok w tym kierunku.

W 2024 roku IFS Cloud będzie odgrywać istotną rolę. Dzięki nowemu interfejsowi, dostosowanemu do oczekiwań młodszych generacji pracowników, coraz więcej klientów będzie zainteresowanych migracją do chmurowej wersji systemu IFS.

Wspierane przez rosnący nacisk na cyberbezpieczeństwo, firmy będą szukać automatyzacji i usprawnień biznesowych.

Również w tym roku spodziewamy się upgrade'u starszych systemów IFS. Firmy, niezależnie od koniunktury, będą potrzebować rozwiązań ERP. Dług technologiczny skłoni wiele przedsiębiorstw do inwestycji w optymalizację i poprawę systemu. Dodatkowo, spodziewane środki unijne na inwestycje mogą wpłynąć na rozwój sektora.

Będziemy kontynuować także działania, które zbliżają nas do klientów. Już w marcu planujemy kolejną rozpocząć drugą odsłonę projektu #EnergizeYourBusiness, a w maju zapraszamy na naszą flagową konferencję **IFS Connect**.

Podsumowując, rok 2024 przynosi wiele możliwości dla IFS, zarówno w obszarze technologicznym, jak i strategicznym. Innowacje, automatyzacja i rozwój w chmurze będą kluczowe dla sukcesu organizacji korzystających z rozwiązań IFS.



Marek Głazowski

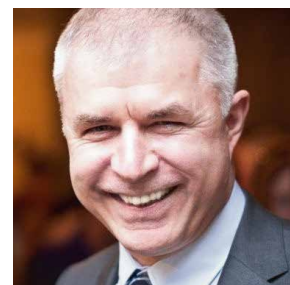
Prezes Zarządu
IFS



PERSPEKTYWY ERP RAPORT 2024



axians



Robert Górski

Director of Sales
Department Commercial
Sector/BS
Axians

S&T zmieniło się w Axians

Rok 2023 upłynął w naszej firmie pod znakiem rebrandingu. S&T zmieniło się w Axians. W obszarze aplikacji biznesowych ostatnie 12 miesięcy to dla nas przede wszystkim okres pracy nad dużymi projektami ERP dla dość zróżnicowanych klientów. Dodatkowo, w wyniku dołączenia do Grupy VINCI uzyskaliśmy dostęp nie tylko do know-how w takich obszarach jak zarządzanie majątkiem i ochrona środowiska, ale przede wszystkim do dodatkowych kompetencji wielu specjalistów rozwiązań SAP i Infor.

Wreszcie widać chmury

Rynkowo 2023 rok to rok znacznie większego zainteresowania systemami ERP w modelu SaaS. Od lat mówimy o tym, że chmura będzie miała coraz większe znaczenie we wdrożeniach i w ostatnich kilkunastu miesiącach rzeczywiście obserwujemy znaczący wzrost zainteresowania tym modelem implementacji. W minionym roku Axians podpisało kilka znaczących kontraktów, które w całości będą realizowane w oparciu o środowisko chmurowe. Trend ten widzimy w przypadku kontraktów realizowanych w oparciu o technologię SAP, jak i Infor. Aktualnie wspieramy np. Akademię Górniczo-Hutniczą, pierwszą w Polsce uczelnię, która zdecydowała się na wdrożenie SAP w modelu software as a service. AGH planuje wykorzystać system ERP nowej generacji nie tylko do obsługi kilku tysięcy pracowników i studentów, ale również jako platformę dydaktyczną dla uczestników studiów kierunkowych. Na początku roku pozyskaliśmy również kontrakt "chmurowy" na wdrożenie SAP SuccessFactors w Urzędzie Miasta Stołecznego Warszawy.

W segmencie Infor aktualnie trwają trzy wdrożenia, związane m.in. z modulem Infor CPQ i rozwiązaniem Infor CloudSuite. Na taki model wdrożenia oprogramowania zdecydowała się duża firma działająca w segmencie produkcji artykułów do wyposażenia wnętrz, dostawca maszyn rolniczych i wytwórca urządzeń związanych z ogrzewaniem i instalacjami sanitarnymi.

Rozwiązanie Infor dzięki wysoce konfigurowalnym komponentom dostosowanym do różnego rodzaju działalności znalazło zastosowanie w modernizacji i uporządkowaniu wielu procesów naszych klientów. Zauważamy, że kompleksowe wsparcie infrastrukturalne będące ważnym elementem Infor CloudSuite zyskuje na znaczeniu wśród firm działających na polskim rynku.

Z naszych doświadczeń wynika, że chmura jest często wybierana przez klientów, którzy pracują z przestarzałymi rozwiązaniami technicznymi lub tworzonymi przez zespół, który już z daną firmą nie współpracuje. Nasi klienci zaczynają dostrzegać, że w takiej sytuacji wybór standardowego rozwiązania wydaje się korzystniejszy pod wieloma względami i pomaga w uniknięciu podobnych wyzwań w przyszłości.

Po drugie – AI

Z miesiąca na miesiąc obserwujemy rozwój sztucznej inteligencji, który daje nam nowe możliwości. Rozwiązania oparte o tę technologię będą wkrótce obecne we wszystkich gałęziach biznesu – również w systemach ERP. Jednym z najważniejszych kierunków rozwoju jest zdolność narzędzi uczenia maszynowego do analizy ogromnych ilości danych generowanych i obsługiwanych w firmie.

Dzięki AI te dane mogą stać się znacznie bardziej użyteczne, umożliwiając sprawniejsze przewidywanie trendów, identyfikację potencjalnych problemów i optymalizację operacji firmy. Wykorzystanie algorytmów uczenia maszynowego umożliwi bowiem dokładniejszą analizę bieżących danych, co pozwala na wsparcie podejmowania decyzji dotyczących np. prognozowania trendów biznesowych, zapotrzebowania na produkty, zachowań klientów, określenia kolejności realizacji zgłoszeń i zleceń. Co więcej, sztuczna inteligencja może także sobie radzić z niestandardowymi sytuacjami, samodzielnie wdrażając najkorzystniejsze rozwiązania przez 24 godziny na dobę, 7 dni w tygodniu.

W SAP AI już pomaga w zaawansowanej automatyzacji procesów, zintegrowanej inteligencji biznesowej i poprawie przetwarzania danych w czasie rzeczywistym. W systemach ERP firmy Infor z kolei AI jest stosowane przede wszystkim w rozwiązaniach branżowych czy optymalizacji łańcucha dostaw, a także poprawie doświadczenia użytkownika i ułatwianiu współpracy. Możliwości jest jednak znacznie więcej. I prawdopodobnie większość z nich zobaczymy już w 2024 roku.





PERSPEKTYWY ERP RAPORT 2024



enova365



Jadwiga Wojtas

Dyrektor ds. Produkcji
i Rozwoju
Soneta Sp. z o.o.

Czy już w roku 2024 systemy ERP będą wykorzystywały technologię AI? Część producentów podjęło takie działania, ale nie wszyscy i w bardzo wąskim zakresie. Ponieważ dopiero trwa zagospodarowanie scenariuszy biznesowych, zarówno od strony technicznej, jak i praktycznego użycia w systemach wspierających biznes. Jednocześnie odbywa się oswojenie z kalkulacją kosztów i generowania przychodów jakie mogą dane rozwiązania przynieść przedsiębiorstwu, czy użytkownikom.

Dlaczego warto zwrócić uwagę na ten trend z perspektywy przedsiębiorstwa, czy właściciela firmy? Z pojawieniem się zjawiska sztucznej inteligencji rozpoczęła się era systemów zintegrowanych klasy ERP, dla których AI stanowi swego rodzaju cezurę. Chodzi o gotowość technologiczną na zagospodarowanie mechanizmów AI skonstruowanych natywnie, by działać w chmurze, z możliwością integracji lub osadzenia w strukturze systemu - np. chat botów czy zasilania i pozyskiwania danych z big data.

Zatem w najbliższych kilku latach nastąpi mocne przekierowanie w funkcjonalności systemów klasy ERP, wręcz ich szybka transformacja technologiczna w kierunku aplikacji webowych, z mechanizmami optymalizacji pracy w chmurze zarówno pod względem wydajności, jak i optymalizacji kosztów użytkownika chmury. Przede wszystkim jednak również: możliwości skalowania środowiska w jakim dana firma chce pracować, w danym przedziale czasowym. Wkraczają takie pojęcia jak kubernetyzacja, konteneryzacja, czyli coś, co pozwala traktować klastry serwerów (kilka maszyn), jako jedno środowisko obliczeniowe, co jest konieczne do elastycznej optymalizacji działania systemu klasy ERP w czasie rzeczywistym. Można powiedzieć, że technologia automatyzacji sterowania sposobem wykorzystania zasobów przejmuje zarządzanie środowiskiem informatycznym potrzebnym do działania, w którym funkcjonuje system informatyczny.

Sztuczna inteligencja to już nie nowinka technologiczna, ale silny nurt, który po drodze z prędkością, jak nigdy wcześniej, eliminuje rozwiązania przestarzałe technologicznie.

Jednocześnie przynosi zmiany, które przededefiniują diametralnie podejście do automatyzacji procesów w firmie, sposobu korzystania z aplikacji informatycznych, np. przez obsługę w postaci komend wydawanych językiem naturalnym (nie technicznym). Oferuje też użytkownikowi bardzo spersonalizowane środowisko pracy, bez konieczności „przechodzenia” przez dziesiątki opcji systemu po drodze, by skorzystać z tych, które są potrzebne do realizacji codziennych zadań.

Warto zwrócić uwagę już dziś na „przebiegunowanie” w zakresie analizy danych, jakie wnosi sztuczna inteligencja. W szczególności uchwycenia trendów, ale także predykcji danych, dokonywania streszczeń czy nawet generowania całych raportów. Przez to systemy ERP mogą nie tylko bazować na danych historycznych zgromadzonych w bazach firmowych, mogą także korzystać z całego wachlarza różnych źródeł danych np. dotyczących branży, w taki sposób, by je móc wszystkie „zmiksować” w wielkich repozytoriach danych (big data), a następnie uzyskać raporty, wskazówki, np. jak optymalizować zapasy, łańcuchy dostaw, preferencje klientów. Mogą także pomóc dokonać detekcji nieprawidłowości, ryzyka itp. jakie dzieją się w firmie. A to wszystko może się zadziać w czasie rzeczywistym.

Firmy informatyczne, w szczególności producenci ERP, prowadzą intensywne prace nad zastosowaniem sztucznej inteligencji w systemach - z intencją zeskalowania mechanizmów AI na potrzeby i możliwości zastosowań dla biznesu. Wszystko, by pomóc „oswajać” i efektywnie zagospodarowywać AI w biznesie. Jednocześnie chcą budować kompetencje u podstaw w tej dziedzinie przez pracowników, ale przede wszystkim - świadomość zmian, jakie niesie technologia AI.

Soneta to producent oprogramowania klasy ERP enova365 dla rynku MŚP oraz TRIVA dla klientów średnich i dużych w wersji premium. Oba systemy są technologicznie zgodne z technologią cloud, są mobilne, zatem producent może planować na 2024 wyposażać systemy w pierwsze funkcjonalności AI w obszarze CRM, w zakresie obsługi korespondencji, czyli np. konstrukcji odpowiedzi na maile do klientów. Ponadto prowadzi prace badawczo-rozwojowe, które systemowo mają wyposażać ERP TRIVA w mechanizmy AI, w zakresie helpdesku. Jest to realizacja strategii rozwoju produktów Soneta, w latach 2024-2027, w zakresie utrzymania innowacyjności produktów.





PERSPEKTYWY ERP RAPORT 2024

W obliczu dynamicznego rozwoju technologii, szczególnie w obszarze sztucznej inteligencji, obserwujemy zmieniający się krajobraz systemów ERP. Wiodące raporty i badania, w tym Deloitte Human Capital Trends, wskazują, że AI staje się kluczowym elementem w strategiach firm. Ponadto obserwacje rynkowe, takie jak dyskusje na konferencji Unleash w Paryżu, również potwierdzają, że AI jest nie tylko tematem modnym, ale przede wszystkim potrzebnym i oczekiwanym przez klientów.

Czy zatem rozwój sztucznej inteligencji i rosnące znaczenie danych pracowniczych w HR to sygnał rewolucji nowej ery w zarządzaniu zasobami ludzkimi?

W Unit4 Polska dostrzegamy, że dane pracownicze stają się coraz ważniejszym czynnikiem w funkcjonowaniu nowoczesnych, analitycznych organizacji i są poniekąd „walutą” w dialogu między pracownikami, a pracodawcami. Osobiście uważam, że przyszłość AI zależy od jakości i ilości danych, którymi klienci mogą efektywnie się posłużyć w naszych aplikacjach i dane te, odpowiednio wykorzystane, są w stanie otworzyć drogę do bardziej zaangażowanych i produktywnych miejsc pracy.

Dlatego naszym klientom, którzy przecież dysponują bogatymi zasobami danych, oferujemy dedykowane i zgodne z aktualnym stanem prawnym oprogramowania.

W ubiegłym roku, obserwując globalne trendy i reagując na zmieniające się wymagania rynku, skoncentrowaliśmy się na rozwijaniu naszych rozwiązań chmurowych i usług outsourcingu HR. Nieustannie też dążymy do ulepszania naszych systemów back office, co znajduje odzwierciedlenie w rosnącej liczbie klientów korzystających z usług Unit4 Teta.

W 2024 roku skupimy się na strategicznych obszarach, takich jak rozwój Teta API, które potwierdza swoją wartość i umożliwi rozbudowywanie środowiska rozwiązań Teta o zewnętrzne aplikacje, wykorzystywane w danym biznesie. Położymy nacisk na zaawansowane planowanie i wykorzystanie czasu pracy (RCP), co ma na celu dalsze ulepszanie efektywności procesów biznesowych. Będziemy rozwijać również katalog usług pracowniczych, wspierając tym samym obszar HR Service Delivery w organizacjach, a także kontynuować rozwój chmury. Planujemy wdrażanie Krajowego Systemu e-Faktur (KSEF), dostosowując się do bieżących i przyszłych potrzeb rynku.

Dążymy do tego, aby nasze systemy były nie tylko źródłem informacji o pracownikach, ale również narzędziem analizy i wsparcia przyszłych decyzji. W tym kontekście ważnym aspektem jest zagwarantowanie, że dane są wykorzystywane w sposób etyczny i z poszanowaniem prywatności.

Podsumowując, czeka nas rozwój narzędzi w kierunku personalizacji doświadczeń pracowników, optymalizacji procesów biznesowych i wsparciu decyzji strategicznych. Naszym priorytetem jest tworzenie technologii, które sprostatą oczekiwaniom rynku i pozwolą naszym klientom osiągać ich cele biznesowe w coraz bardziej złożonym świecie HR i zarządzania.



UNIT4



Piotr Chrobot

Prezes
UNIT4 Polska





PERSPEKTYWY ERP RAPORT 2024

Rok 2023 był trudny dla polskiej gospodarki. Wzrost PKB zaledwie o 0,3%, inflacja 11,6%, sprzedaż detaliczna ogółem -2,6%. Dla branży IT wyzwania związane z presją płacową i trudnością w pozyskaniu nowych pracowników. Ze strony klientów IT skłonność do hamowania inwestycji i poszukiwania oszczędności. W takim klimacie, jak większość producentów systemów ERP mierzyliśmy się w roku 2023 z wyzwaniem utrzymania równowagi w procesie rozwoju naszego oprogramowania. Jak zawsze ważne było odpowiadanie na potrzeby biznesowe klientów, a z drugiej strony kluczowe - przygotowanie na czas rozwiązań związanych z planowanym wejściem w życie Krajowego Systemu e-Faktur.

Przygotowaliśmy aplikację ODL KSeF, która umożliwiła wysyłkę dokumentów sprzedaży oraz import faktur zakupu za pomocą interfejsu naszego głównego modułu handlowego. W tym samym interfejsie można zarządzać procesami związanymi KSeF np. nadawaniem uprawnień, weryfikacją statusów dokumentów czy definiowaniem zasad i harmonogramów wysyłki i importu dokumentów. Mimo ogłoszonej niedawno decyzji Ministerstwa Finansów o przesunięciu terminu wejścia w życie obowiązkowego KseF będziemy zachęcać klientów do testowego użytkowania aplikacji ODL KSeF i stopniowego dostosowywania procesów organizacyjnych do fazy obowiązkowej KseF.

Pozostałe prace rozwojowe wyznaczone były potrzebami naszego rynku docelowego, czyli firm handlowych działających w modelu centrala i wielokanałowa sieć sprzedaży na rynkach B2C oraz B2B.

Przewidując, że rok 2023 będzie trudny w zakresie decyzji inwestycyjnych potencjalnych klientów przygotowaliśmy i promowaliśmy usługę ODL Cloud, pozwalającą na korzystanie z oprogramowania ODL w chmurze, w wariantach subskrypcyjnym. Dzięki temu bariera jednorazowej sporej inwestycji została zmniejszona i udało się pozyskać nowych klientów.

Z uwagi na rosnące zagrożenia w obszarze cyberbezpieczeństwa od 2023 roku nasz system jest wyposażony w funkcje szyfrowania bazy danych oraz szyfrowania komunikacji z serwerem. Dodaliśmy także możliwość logowania 'single sign on' za pośrednictwem kont Active Directory.

Od strony funkcjonalnej wzbogaciliśmy system o rozwiązania pozwalające na zwiększanie wydajności procesów logistycznych. Dodaliśmy nowe funkcjonalności w aplikacji Mobilny Magazynier pozwalające na optymalizację procesów przygotowanie wysyłek kurierskich. Powiększyliśmy spektrum dedykowanych wtyczek do systemów kurierskich i mamy obecnie dostępne DHL, InPost, InPost Paczkomaty, FedEx, UPS, GLS, DPD i Meest Post. Rozpoczęliśmy przygotowanie nowego rozwiązania dla magazynu tj. modułu lokalizacji dynamicznych, którego premierę zaplanowaliśmy na początek drugiego kwartału 2024.

W obszarze integracji ERP ODL z e-commerce funkcja WebAPI czyli uniwersalna wtyczka do wszelkich platform e-sklepów została rozszerzona o możliwości pozwalające obsłużyć sprzedaż B2B z zastosowaniem indywidualnych warunków handlowych klienta. Powstały także nowe dedykowane wtyczki np. dla WooCommerce i Baselinker. Prognozy gospodarcze na rok 2024 pozwalają na pewien optymizm w zakresie popytu na rozwiązania IT wspierające wydajność pracowników i możliwości zwiększania sprzedaży. Planujemy zatem rozwijać funkcjonalnie system ERP ODL. Oprócz wspomnianego modułu lokalizacji dynamicznych zakładamy poszerzenie dostępu do raportów operacyjnych systemu za pomocą urządzeń mobilnych.

Zastosowanie sztucznej inteligencji w naszych rozwiązaniach analizujemy z ostrożnością, dostrzegając w tym istotne ryzyka. Obecnie nasi klienci nie sygnalizują potrzeb w tym zakresie. Obszar w którym widzimy potencjał dla AI to wsparcie użytkowników przez chat bota w zakresie odpowiedzi na często zadawane pytania dotyczące dostępnych w systemie funkcji i możliwości.



make IT better
ODL



Mirka Achinger

Prezes Zarządu
ODL Sp. z o.o.

Dla wielu firm Rok 2023 stanowił spore wyzwanie. Walka z rosnącą inflacją zaowocowała zwiększającymi się stopami procentowymi, co przełożyło się na zdecydowanie wyższy koszt obsługi finansowania. Sporo firm wstrzymało swoje inwestycje, a duża część firm technologicznych musiała ograniczyć swoje zatrudnienie.

Na ich tle Todis Consulting Group, firma z przeszło 18 letnim doświadczeniem we wdrażaniu szytych na miarę systemów ERP mogła pochwalić się udanym rokiem. Todis specjalizuje się w takich rozwiązaniach, jak Deltek Maconomy ERP i Deltek Workbook, dla branż: IT, inżynierskiej, prawniczej, audytorskiej czy innych firm z sektora usług profesjonalnych. Wdrażamy także takie systemy jak RamBase Cloud ERP, Epicor ERP i Epicor iScala dla firm produkcyjnych, produkcyjno-dystrybucyjnych oraz handlowych. W ubiegłym roku uczestniczyliśmy w wielu międzynarodowych projektach, zarówno w obszarach systemów Epicor, iScala, Maconomy oraz RamBase Cloud ERP. Prowadziliśmy prace dla takich firm, jak między innymi: Backer, Biesterfeld, Deltares, Diaverum, Ariser AB, ASB, Egis, Figures Kancelaria Rachunkowa, Grupa ILF, NTT, Ogilvy & Mather, Grupa Publicis, Grupa Radisson, Grupa Sigma Connectivity, Grupa TPA, Evapify, Suntech S.A, PSA Consulting. Sporo wdrażaliśmy również nowych modułów i procesów usprawniających działania biznesowe. Obecnie, w związku z panującą na świecie sytuacją, obserwujemy znaczący wzrost zainteresowania firm możliwie pełną automatyzacją pracy w organizacji. Wydaje się to być jednym ze skuteczniejszych sposobów na osiągnięcie stabilności oraz rozwój przedsiębiorstw.

Oferowane przez nas solidne systemy informatyczne są elastyczne oraz w pełni przystosowane do aktualnych potrzeb, także tych procesowanych online. Pozwalają one w pełni zautomatyzować wiele działań poprzez wdrożenie m.in. modułu do elektronicznego obiegu dokumentów (faktury zakupu, sprzedaży, oferty, umowy, korespondencja, itp.) dostępnego z każdego miejsca poprzez każdą przeglądarkę internetową.

Także wykorzystanie wszelkich urządzeń mobilnych obsługiwanych przez system usprawnia procesy w całej organizacji – menedżerowie i pracownicy mają bezpośredni dostęp do projektów, harmonogramów i planów w każdym miejscu i w każdej chwili. Wiele narzędzi posiada inteligentny moduł rozpoznawania treści (ICR – Intelligent Character Recognition), co w pełni pozwala ograniczyć ręczne prowadzenie danych. Jednym z głównych trendów w 2023 roku było wykorzystanie sztucznej inteligencji modeli predykcyjno generatywnych, również w systemach ERP. Spodziewamy się, że w 2024 roku tego typu rozwiązania trafią do naszych systemów. Wreszcie rozwiązanie obsługujące wszelkie transakcje biznesowe online – łączące w sobie funkcjonalności ERP oraz eCommerce, zawiera niezbędne elementy potrzebne do świadczenia kompleksowych usług dla wszystkich partnerów handlowych. Prowadzimy bardzo dużo projektów związanych właśnie z poprawą efektywności i automatyzacją działań.

Wdrażamy interfejs bankowy, elektroniczne faktury, automatyzujemy przesyłanie dokumentów pomiędzy firmami (zamówienia, faktury, EDI). Implementujemy narzędzia do planowania zasobów, obiegu dokumentów czy platformy B2B służące do składania zamówień i wymiany informacji pomiędzy firmami. Częste zmiany w dziedzinie podatków (JPK) wymuszają większą automatyzację procesów w firmie. Kolejnym słowem kluczowym był KSeF. Mimo licznych opóźnień, to narzędzie wydaje się być nieuchronne, dlatego w Todis kończymy opracowanie własnego, uniwersalnego rozwiązania do komunikacji między systemami ERP, a platformą rządową.

W 2023 roku zatrudniliśmy nowych konsultantów, poszerzyliśmy zespół marketingu i zacieśniliśmy współpracę z dotychczasowymi partnerami, rozpoczęliśmy proces z kilkoma firmami z zupełnie nowej dla nas branży, w tym z firmą, która może być naszym największym wdrożeniem dotychczas na około 1000 osób. W 2024 roku czeka nas wiele ciekawych wyzwań. Spodziewamy się, że będzie to nasz najlepszy rok do tej pory.



Tomasz Wachla

Sales and Marketing
Director
Todis Consulting Group





PERSPEKTYWY ERP RAPORT 2024

Rok 2023 był dla L-Systems okresem intensywnego rozwoju. W branży technologicznej, która stale ewoluuje i stawia przed nami nowe wyzwania, nasza firma kontynuowała swoją misję dostarczania innowacyjnych rozwiązań oraz najwyższej jakości usług. W ciągu ostatnich dwunastu miesięcy osiągnęliśmy wiele ważnych celów, które nie tylko wzmacniają naszą pozycję na rynku, ale również stanowią solidną podstawę dla przyszłych działań biznesowych.

Dla L-Systems początek nowego roku to nie tylko symboliczne otwarcie nowego rozdziału w kalendarzu, ale również moment intensywnego planowania i tworzenia nowych perspektyw. Z dumą potwierdzamy, że wszystkie cele postawione przed nami w minionym roku zostały osiągnięte, a projekty zrealizowane. Ten sukces to efekt wspólnej, solidnej pracy całego zespołu, który z roku na rok systematycznie się rozbudowuje i umacnia.

W minionym roku zanotowaliśmy imponujący wzrost w liczbie realizowanych projektów wdrożeniowych, wzmacniając tym samym naszą pozycję na rynku. Głównym celem L-Systems jest zapewnienie klientom kompleksowych rozwiązań, doskonale odpowiadających ich potrzebom biznesowym. Dlatego też nasza oferta obejmuje innowacyjne i wszechstronne systemy, takie jak IFS Cloud, Epicor Kinetic czy iScala, które regularnie są wzbogacane o najnowsze funkcje i technologie.

Współcześnie sztuczna inteligencja (AI) jest trendem w rozwoju technologii informatycznych i rozwiązań biznesowych (w tym systemów ERP). Elementy AI pojawiają się w takich funkcjonalnościach jak CRM, serwis, czy zarządzanie produkcją. Dlatego dużą uwagę skupiamy na naszym autorskim projekcie Multirobot, który jest kluczowym elementem naszej strategii rozwoju.

Ten zaawansowany technologicznie system, oparty na najnowszych osiągnięciach w dziedzinie automatyzacji, ma na celu nie tylko optymalizację procesów produkcyjnych, ale także wprowadzenie innowacyjnych rozwiązań na rynek. Nasz zespół zakończył już prace i niedługo zostanie przeprowadzone pierwsze wdrożenie komercyjnego Multirobota.

W 2023 roku kilkadziesiąt kolejnych szkół dołączyło do realizowanego przez naszą firmę projektu edukacyjnego Wirtualne Laboratoria, a sama platforma została odświeżona i rozbudowana o wsparcie w nauczaniu nowego przedmiotu Biznes i Zarządzanie.

Pod koniec maja minionego roku, mieliśmy przyjemność wystąpić w roli Złotego Partnera podczas prestiżowego wydarzenia IFS Connect, gdzie nasz zespół aktywnie uczestniczył w panelach dyskusyjnych i prezentacjach, dzieląc się swoim doświadczeniem i ekspertyzą z innymi uczestnikami. W listopadzie wzięliśmy także udział w wydarzeniu Energize Your Business, gdzie mieliśmy okazję zaprezentować swoje innowacyjne podejście do wspierania biznesów poprzez nowoczesne rozwiązania ERP. Nasze prezentacje, warsztaty i sesje networkingowe były doskonałą platformą do budowania relacji z partnerami biznesowymi oraz klientami, umożliwiając lepsze zrozumienie ich potrzeb i wymagań.

Patrząc w przyszłość, naszym celem jest kontynuacja ścieżki innowacji oraz wzmacnianie pozycji lidera w branży IT. Planujemy dalsze inwestycje w rozwój technologiczny oraz ekspansję na nowe rynki. Jesteśmy przekonani, że nasze zaangażowanie i profesjonalizm pozwolą nam osiągnąć jeszcze większe sukcesy w nadchodzących latach.



Adam Gębski

Dyrektor ds. Sprzedaży
L-Systems



PERSPEKTYWY ERP RAPORT 2024

Rok 2023 zarysował się wśród polskich przedsiębiorstw produkcyjnych jako czas niepewności i wyczekiwania. Trwająca drugi rok wojna w Ukrainie, trwająca stagnacja gospodarcza, na granicy recesji, w kilku europejskich krajach w tym w Niemczech i Francji, duże napięcia geopolityczne w wielu rejonach świata, a w końcu wybory parlamentarne w Polsce i niepewność kierunków zmian, które po nich miałyby nastąpić – te czynniki spowodowały, że firmy z reguły prowadziły również inwestycje IT bardzo ostrożnie. Jednak projektów IT nie brakowało – przedsiębiorstwa prowadziły je jednak w bardzo przemyślany, celowy sposób, badając, a potem eliminując konkretne blokery ich rozwoju. Wyraźnym trendem była rewizja narzędzi i systemów IT, którymi firmy obrosły i wypracowanie strategii ich dalszego użycia.

W przedsiębiorstwach w ciągu ostatnich kilkunastu lat gromadzono olbrzymią ilość danych, których jednak nie do końca było wiadomo, jak efektywnie można by użyć. Szczególnie, że wiele zbiorów takich danych nie było niczym wzajemnie powiązanych. Ta sytuacja zaczęła się wyraźnie zmieniać dwoma, dosyć odrębnymi kanałami. Pierwszym z nich są zmiany związane z tym, że rosnące wymagania jakościowe do stworzonego harmonogramu produkcji wymuszają jak najpełniejszą integrację systemów klas: ERP, MES, EAM z systemem APS. Drugim kanałem jest wykorzystanie narzędzi AI do zapanowania nad oceanem danych i wydobycia rekomendacji zmian, których bez tych nowoczesnych technik nie udałoby się uzyskać.

O ile w poprzednich latach przeważały „chirurgicznie” precyzyjne wdrożenia konkretnego modułu, to w roku 2023 zaobserwowaliśmy silny trend użycia pełnej mocy integracji (EIS 4FACTORY). Użycie nowej wersji ERP-a, wdrożenie narzędzi do harmonogramowania produkcji APS 4FACTORY, lepsze zarządzanie przestrzenią magazynową WMS 4FACTORY, zminimalizowanie awaryjności parku maszynowego przez poprawę procesów utrzymania ruchu EAM 4FACTORY, przyspieszeniu przepływu informacji o postępie produkcji i pojawiających się zakłóceniach poprzez reje-

strowanie zdarzeń przez operatorów lub bezpośrednio z maszyn na hali produkcyjnej MES 4FACTORY – nie są już traktowane wyspowo, lecz w ścisłym sprzężeniu, tak by zbierane lub wytwarzane dane w jednym miejscu były interpretowane i wykorzystywane w kolejnych.

W obszarze wykorzystania narzędzi AI bardzo obiecująco wygląda tworzenie rekomendacji zmian w procesach produkcyjnych w celu ich optymalizacji, bazujących na wielu strumieniach danych przetwarzanych i interpretowanych on-line. Dane pomiarowe z czujników na maszynach i narzędziach, połączone z oceną jakościową wykonywanej pracy w kontekście uzyskiwanej wydajności, pozwalają w locie uzyskiwać podpowiedzi, np. dotyczące zmiany nastawy na maszynach, by zwiększyć wydajność lub zmniejszyć zużycie energii albo wezwania serwisanta, by zrewidował niepokojące sygnały z maszyny zanim dojdzie do awarii. Z dumą możemy się pochwalić, że wdrażany przez DSR system SMART ADVISOR został wysoko oceniony i uzyskał nagrodę główną w kategorii PRODUKT INNOWACYJNY DLA LOGISTYKI, TRANSPORTU I PRODUKCJI 2023.

W rozmowach o pożądanym kierunku rozwoju sztucznej inteligencji w obszarze rozwiązań ERP nasi klienci (którą stanowi grupa ponad 150 firm produkcyjnych w Polsce), mocno wskazują z jednej strony na chęć wykorzystania do budowy rekomendacji wszystkich danych, które udaje im się zgromadzić, a drugiej zapewnienia, by te rekomendacje służyły precyzyjnie w odpowiednim miejscu i do odpowiednich osób.

Stworzenie takiej „holistycznej” platformy wydaje się najbardziej pożądane. Odpowiedzią DSR jest kompleksowa platforma doskonałości operacyjnej: MOE 4FACTORY (Manufacturing Operating Excellence), w której narzędzia i technologie cyfrowe, takie jak sztuczna inteligencja (AI), uczenie maszynowe (ML), analiza danych, automatyzacja procesów, internet rzeczy (IoT) połączą procesy biznesowe, a jednocześnie udostępnią spersonalizowane raporty z kluczowymi wskaźnikami efektywności (KPI).



Paweł Daszkiewicz

Dyrektor Realizacji Usług
DSR



ZDANIEM NIEZALEŻNEGO KONSULTANTA

Jak ocenia Pan ogólny stan rynku systemów ERP w 2023 roku w porównaniu z poprzednimi latami?

Trudno mi mówić o liczbach bo nie mam do nich dostępu. Ale mogę podsumować to co mówi mi mój blog: dzienna oglądalność (czyli zainteresowanie tematem) za ostatni rok jest praktycznie stała, jednak powoli rośnie liczba pytań jakie dostaję. Można to interpretować tak, że ludzie stale interesuje tematyka analiz i projektowania, **jednak rośnie popyt na pomoc w naprawie wdrożeń ERP** i na dokumentowanie ich kustomizacji i integracji. Relatywnie mały wzrost wartości rynku systemów ERP [<https://www.precedenceresearch.com/erp-software-market>] pokazuje, że jest to raczej inflacyjny wzrost niż rosnący popyt, dlatego rosnąca liczba tego typu zapytań do mnie (zakładam, że nie tylko do mnie) to moim zdaniem efekt wchodzenia już wdrożonych systemów w kolejne etapy cyklu ich życia, czyli dalszy rozwój i upgrade'y.

Tak więc spodziewam się powolnego wzrostu jakości tych wdrożeń i rosnącego powoli popytu na ich nadzory wdrożeń.

W jaki sposób zmieniające się otoczenie prawne w 2023 roku, w tym nowe regulacje lub zmiany w istniejących przepisach, wpłynęło na rozwój i adaptację systemów ERP?

Odpowiedź na to pytanie praktycznie padła powyżej. Adaptacje i rozwój systemów ERP, które wdrażano kustomizując je, mając nieudokumentowane te kustomizacje, w wielu miejscach będzie kosztowniejsze niż pierwotne wdrożenia. To będzie moim zdaniem nadal dość pokaźne źródło zysków dostawców ERP.

Jakie były kluczowe trendy i innowacje w systemach ERP, które zdominowały rynek w 2023 roku?

Myślę, że integracje. W czasach elektronicznej wymiany danych z kontrahentami i urzędami centralnymi idea jednej centralnej bazy danych, jako narzędzia integracji modułów, jest nie do obrony.

Do tego dochodzą coraz bardziej wyrafinowane funkcje systemów dziedzinowych, co obserwuję jako systematyczną rezygnację z wbudowanych modułów ERP na rzecz osobno kupionych aplikacji, szczególnie e-sklepy, MES/APS, WMS, Logistyka. Znam firmy, w których księgowość pozostała na Comarch OPTIMA a produkcję obsługuje zintegrowany z OPTIMA potężny system MES Siemens. To się da zrobić i co ciekawe takie podejście pozwala uniknąć kustomizacji ERP, czyli problemów jak wyżej.

Jakie nowe technologie (np. AI, machine learning) zostały zintegrowane z systemami ERP w 2023 roku i jak wpłynęły one na efektywność i funkcjonalność tych systemów?

Tu myślę jest więcej marketingu niż realnych wdrożeń, co nie zmienia faktu, że przedwczesne pomysły użycia niedoskonałego AI kończyły się smutno: np. dyskryminacja (<https://cyfrowa.rp.pl/opinie-i-komentarze/art35878311-sztuczna-inteligencja-moze-dyskryminowac>). AI jako wsparcie człowieka może mieć uzasadnienie, ale AI jako pełny automat jest zbyt ryzykowny i moim zdaniem jeszcze długo nie... Ale trochę boję się ludzi, którzy nadmiernie zaufają systemom AI.

Jakie wyzwania i rozwiązania związane z bezpieczeństwem danych w systemach ERP były szczególnie istotne w 2023 roku?

Moim zdaniem widać, że powoli przebijają się do świadomości ludzi to, że bezpieczeństwo i jego wdrażanie nie polega na szkoleniach i podpisywaniu oświadczeń, a na takim projektowaniu i wdrażaniu aplikacji, by niepożądane działania po prostu nie były możliwe. Nadmierna uniwersalność staje się zmorą a nie zaletą: jest takie porzekadło mówiące, że jeżeli istnieje wybór i coś można zrobić dobrze lub źle, to zawsze znajdzie się ktoś kto dokona złego wyboru (parafraza znanego Prawa Murphy'ego). Polecam sprawę SGGW i wycieku danych [<https://orzeczenia.nsa.gov.pl/doc/E2A2856241>]. Polecam też stronę Privacy by Design [<https://gdpr-info.eu/issues/privacy-by-design/>].



Jarosław Żeliński

IT-Consulting
tel.: +48 608 05 90 20
www.jaroslawzelinski.biz





Jak pandemia COVID-19 wpłynęła na rozwój i adaptację systemów ERP w 2023 roku? Czy zauważył(a) Pan jakieś długotrwałe zmiany spowodowane pandemią?

Same wdrożenia jako takie w czasie pandemii raczej "wstrzymano", jednak myślę, że wszyscy widzą trwające skutki lockdown'u: większa akceptacja zdalnej pracy, a co za tym idzie rosnący popyt na bezpieczne metody zdalnej pracy. Uważam też, że to dotyczy całego runku IT a nie tylko ERP, który jest jego częścią. Niestety zauważam, że zbytnia non-szalancja w tym obszarze skutkuje pogorszeniem bezpieczeństwa danych: warunki domowe bardzo rzadko spełniają wymagania stawiane pomieszczeniom biurowym.

Jakie branże najbardziej intensywnie adaptowały systemy ERP w 2023 roku i jakie były główne wyzwania związane z integracją tych systemów?

Z moich obserwacji wynika, że głównie branża produkcyjna, gdzie coraz trudniej zarządzać produkcją w tabeli arkusza kalkulacyjnego, a funkcjonalności MES/APS oraz logistyka, wymagają znacznie bardziej wyrafinowanych funkcjonalności niż to co oferują uniwersalne moduły obsługujące produkcję w monolitycznych systemach ERP.

Jak systemy ERP wpłynęły na zmiany w zarządzaniu i organizacji pracy w przedsiębiorstwach w 2023 roku?

Myślę, że systemy ERP mają bardzo mały wpływ na zarządzanie jako takie, bo ich rolą jest wsparcie w tworzeniu istniejących dokumentów, a nie tworzenie nowych. Wdrożenie systemu finansowo-księgowo nie tworzy żadnej nowej wartości, a jedynie automatyzuje tę pracę. Ustawa o rachunkowości jest stale ta sama przed i po wdrożeniu ERP. Pamiętajmy, że ERP to wielkie liczydło i nic ponad to.

Jakie są Pana przewidywania dotyczące rozwoju rynku ERP w 2024 roku? Jakie nowe trendy lub technologie mogą pojawić się na rynku?

W moim subiektywnym odczuciu w dziedzinie ERP od dawna nie da się niczego nowego wymyśleć: te systemy stale liczą to samo, od dekad. Zaś ich złożoność jest tak duża, że jak już raz powstały, to unowocześnia się już tylko środowisko w jakim pracują, ale one same od dawna nie ewoluują. Obserwujemy np. migrację do chmury, ale ich pierwotna funkcjonalność się praktycznie nie zmienia, i nie mam tu na myśli aktualizacji dotyczących zmian w prawie.

Jak zmieniła się rola niezależnych konsultantów ERP w 2023 roku i jakie są Pana oczekiwania na rok 2024?

Najpierw należy tu zdefiniować pojęcie konsultanta: to ktoś mający bogatą wiedzę w określonej dziedzinie, ale na pewno nie jest to ani analityk ani projektant. Dlatego, z perspektywy analityka biznesowego i projektanta rozwiązań, dostawca ERP jest konsultantem w obszarze działania tego systemu, a zarząd i kadry kierownicze to konsultanci w obszarze wiedzy o działaniu ich firmy. Tak więc w tym kontekście pojęcie "niezależny konsultant" to oksymoron :). Niezależny może być co najwyżej audytor, analityk czy projektant. Jeżeli tak na to spojrzymy, to moim zdaniem rynek niezależnych analiz i projektowania powoli, ale stale, się rozwija. Rynek konsultantów ERP nie: bo to firmy które oferują te ERP.

Jakie zalecenia mógłby Pan przedstawić przedsiębiorstwom planującym implementację lub aktualizację systemu ERP w najbliższym roku?

Zalecam spokojne przeczytanie powyższego, nawet kilka razy.



Jarosław Żeliński

IT-Consulting
tel.: +48 608 05 90 20
www.jaroslawzelinski.biz



ZDANIEM NIEZALEŻNEGO KONSULTANTA

Stary rok był bardzo nietypowym rokiem jeżeli chodzi o obserwowane zjawiska na krajowym rynku ERP. Z jednej strony spowolnienie gospodarcze z tytułu kryzysu który pukał do nas z zachodu, wybory do parlamentu, wojna na Ukrainie i wojna w Strefie Gazy, a z drugiej strony przygotowywane duże zmiany w przepisach np. KSeF silnie napędzające rynek ERP.

Rok 2023 chyba dość definitywnie podkreślił, że tanio to już było. Stawki poszybowały ostro w górę, m.in. na skutek zmniejszenia się liczby konsultantów/free-lancerów na rynku dla krajowych projektów. Na rynku zagranicznych projektów polskie firmy wdrożeniowe i konsultanci sukcesywnie zwiększają swój udział głównie za sprawą pracy w konkurencyjnych stawkach w stosunku do zachodnich kolegów po fachu.

Nie oznacza to, że wyceny krajowych projektów zbliżyły się do wycen tych w zachodnich przedsiębiorstwach.

Wielka czwórka zaczęła budować kompetencje wdrożeniowe w ramach Microsoft D365 F&O co dość mocno wpłynęło na rynek konsultantów, tzn. ich brak i wysokie ceny.

W Microsoft ... duże niespodziewane zmiany. W Comarch żałoba, pod koniec roku pożegnaliśmy prof. Janusza Filipiaka.

W 2023 roku rynek odnotował stosunkowo dużo nieudanych wdrożeń systemów ERP. Statystycznie w większości dotknęło to projektów w firmach produkcyjnych. Powody są od lat te same, a wina nigdy nie leży tylko po jednej stronie.

Projekty są coraz bardziej skomplikowane i będą jeszcze bardziej skomplikowane. Ryzyko takich projektów będzie wzrastać wykładniczo.

W roku 2023 nikt nie zaprezentował przełomowych technologii.

Klienci coraz częściej kupują oprogramowanie ERP sprzedawane w modelu usługowym w chmurze. Niektórzy producenci tacy jak SAP czy Microsoft nie zostawiają dużego wyboru nowym klientom. Model chmurowy potrafi wyrzucić do góry nogami funkcjonowanie działu IT.

Niektórzy producenci ERP zaczęli koncentrować się na koncepcji Low code'owego ERP np. nieobecny w Polsce Epicor i Infor. Inni na wertykalnych branżowych np. IFS, Infor. Nie brakuje też tych skręcających w kierunku narzędzi bazujących na uczeniu maszynowym i sztucznej inteligencji Microsoft, Oracle, SAP. Liderami rozwiązań wcale nie są producenci ERP, no może z wyjątkiem Microsoftu. Prym wiedzie AWS, Google, IBM i coraz częściej rozwiązania azjatyckie. Krajowi producenci ERP z wyjątkiem Comarchu, chyba nie dostrzegają potencjału rozwiązań przyszłości.

W 2023 roku obserwowano, że coraz częściej technologia zaczynać być istotnym czynnikiem wyboru. Rozwiązania przestarzałe technologicznie, wizualnie, nie wspierające pracy na urządzeniach mobilnych czy w przeglądarkach internetowych zaczynają być mniej chętnie wybierane.

Cyfryzację w duchu Industry 4.0 rzadko obserwuje się w przedsiębiorstwach produkcyjnych w kraju. W branży Retail i logistyce wręcz odwrotnie. Pozytywne przykłady w kraju płyną z np. Żabki Nano, na świecie z Amazona. Branży motoryzacyjnej wspominać nie trzeba.

Firmy produkcyjne dużo mówią, ale nie do końca przekłada się to na konkretne rozwiązania którymi można się pochwalić. Zakup nowej maszyny nie jest cyfryzacją w wymiarze Industry 4.0., a oprogramowanie sterujące maszyną CNC nie jest cyfrowym bliźniakiem, pojedynczy wózek AVG jest tylko pojedynczym wózkiem, nie magazynem autonomicznym.

Niektóre ERP przestały się sprzedawać w Polsce. Wynika to głównie z braku zainteresowania producenta polskim rynkiem ERP.

Światowi analitycy prognozują, że w roku 2024 na rynku ERP będą umacniały się następujące trendy:

- Automatyizacja oparta na technologii AI
- Automatyizacja produkcji i logistyki
- Praca w chmurze

Przenoszenie aplikacji front end do ERP obecnie utożsamianego z back endem Analityka w standardzie.

Mam nadzieję, że rok 2024 będzie rokiem śmiałych decyzji klientów stojących przed wyborem nowego lub upgrade starego ERP, że krajowe przedsiębiorstwa zaczną inwestować w wiedzę i nowoczesne technologie informatyczne. Być może w końcu zaczniemy wykorzystywać systemy ERP czy systemy specjalistyczne takie jak APS, BI do konkurowania informacją i zmienimy w rankingach europejskich pozycję Polski w kategorii innowacyjność. Technologia potrafi zarabiać duże pieniądze.



Janusz Pieklik

Business Global
Consulting Polska
tel.: +48 601 730 631
www.bgc.com.pl





PERSPEKTYWY ERP RAPORT 2024

ZDANIEM GOŚCIA SPECJALNEGO

Perspektywy rynku rozwiązań ERP w 2024 roku ukazują się jako dynamicznie rozwijające się pole, kształtowane przez innowacje technologiczne i zmieniające się wymagania biznesowe. Główne trendy, które będą miały wpływ na rynek ERP, obejmują:

Przejsięcie na SaaS i chmure: Wzrost popularności modelu SaaS (Software as a Service) w rozwiązaniach ERP staje się coraz bardziej widoczny. Firmy cenią sobie możliwość szybkiego wdrożenia nowych funkcji oraz elastyczność i skalowalność, jaką oferuje chmura. Trend ten sprzyja standardyzacji procesów biznesowych i danych oraz ułatwia integrację i rozszerzenia zgodne ze standardami chmury.

Zastosowanie AI: Sztuczna inteligencja (AI) coraz śmielej wkracza do systemów ERP, oferując znaczące usprawnienia w efektywności, produktywności i podejmowaniu decyzji. Funkcje oparte na AI, takie jak prognozowanie popytu czy wykrywanie defektów, zwiększają konkurencyjność firm dzięki optymalizacji poziomów zapasów i poprawie jakości produktów.

Modernizacja ERP: Firmy, które korzystają z systemów ERP zainstalowanych na własnych serwerach, coraz częściej rozważają przeniesienie swoich systemów do chmury. Często wiąże się to z rezygnacją z dotychczasowego dostawcy na rzecz rozwiązania cloud-first od innego producenta. Jest to część szerszej strategii modernizacji i transformacji cyfrowej, mająca na celu dopasowanie do aktualnych i przyszłych potrzeb biznesowych.

Automatyzacja i analiza danych: Automatyzacja procesów biznesowych oraz narzędzia analityczne stają się standardowymi elementami systemów ERP. Firmy oczekują, że nowoczesne rozwiązania ERP będą wspierać zarządzanie wydajnością przedsiębiorstwa, analitykę i automatyzację, co jest odpowiedzią na rosnące wymagania dotyczące efektywności operacyjnej.

Specjalizacja branżowa: Rosnące zapotrzebowanie na produkty ERP skierowane na konkretne branże zmusza dostawców do oferowania rozwiązań dopasowanych do specyficznych potrzeb sektorów.

Mimo wyższych kosztów, takie podejście przyciąga klientów dzięki głębszej integracji z procesami biznesowymi i lepszemu zrozumieniu unikalnych wyzwań danej branży.

W kontekście regulacji prawnych, zwłaszcza w Unii Europejskiej, firmy muszą również zwracać uwagę na sposób przechowywania danych oraz regulacje dotyczące suwerenności danych. Wymaga to od przedsiębiorstw ścisłej współpracy z dostawcami ERP w celu zapewnienia zgodności z przepisami i optymalizacji architektury systemów pod kątem nowych wymogów.

Dalszy rozwój ERP będzie również napędzany przez potrzebę wdrażania rozwiązań wspierających raportowanie w zakresie ESG (Environmental, Social, and Governance), co staje się coraz ważniejszym elementem strategii biznesowych. Wiele firm zaczyna dostrzegać wartość włączenia funkcji związanych z zrównoważonym rozwojem i odpowiedzialnością społeczną do ich systemów ERP.

Podsumowując, rynek rozwiązań ERP w 2024 roku będzie charakteryzował się dalszą ewolucją w kierunku chmury, integracją zaawansowanych technologii takich jak AI i automatyzacja, oraz rosnącym naciskiem na specjalizację branżową i zgodność z regulacjami prawnymi. Wzrost zainteresowania rozwiązaniami ERP dopasowanymi do konkretnych branż oraz integracja funkcji wspierających raportowanie ESG podkreślają znaczenie tych systemów w realizacji celów zrównoważonego rozwoju i odpowiedzialności społecznej przedsiębiorstw.

Na rynku pojawia się coraz więcej dostawców oferujących specjalistyczne, branżowe rozwiązania ERP, które odpowiadają na unikalne potrzeby różnych sektorów. W tym kontekście, firmy poszukują rozwiązań, które nie tylko usprawniają ich operacje, ale również wspierają ich strategię zrównoważonego rozwoju, co staje się coraz ważniejszym elementem w oczach inwestorów i konsumentów.

Podsumowując, rynek rozwiązań ERP w 2024 roku przedstawia się jako obszar intensywnego rozwoju i innowacji, z silnym naciskiem na technologie chmurowe, sztuczną inteligencję, automatyzację, oraz specjalizację branżową. Firmy, które skutecznie wykorzystają te trendy, nie tylko zwiększą swoją efektywność operacyjną, ale również będą lepiej przygotowane na przyszłe wyzwania rynkowe i regulacyjne.



ChatGPT 4





PERSPEKTYWY ERP RAPORT 2024

**Anegis Sp. z o.o.**

ul. Powstańców Śląskich 17
53-335 Wrocław
tel. 71 881 05 63
www.anegis.com/pl/

Asseco Business Solutions S.A.

ul. Konrada Wallenroda 4c
20-607 Lublin
tel. 81 535 30 00
www.assecobs.pl

**Biuro Projektowania Systemów
Cyfrowych Sp. z o.o.**

aleja Roździeńskiego 188H
40-203 Katowice
tel. 32 349 35 00
www.bpsc.com.pl

Comarch S.A.

al. Jana Pawła II 39a
31-864 Kraków
tel. 12 64 61 000
www.comarch.pl

CFI Systemy Informatyczne Sp. z o.o.

ul. Piotra Trębacza 18B
31-436 Kraków
tel. 12 432 30 90
www.cfi.pl

DSR S.A.

ul. Legnicka 55F
54-203 Wrocław
tel. 171 889 05 60
www.dsr.com.pl

iPCC Sp. z o.o.

Wał Miedzeszyński 608
03-994 Warszawa
tel. 22 740 44 44
www.i-pcc.pl

IFS

ul. Marcina Flisa 6
02-247 Warszawa
www.ifs.com

IT.integro sp. z o.o.

ul. Ząbkowicka 12
60-166 Poznań
tel. 61 861 43 51
www.it.integro.pl

L-System sp. z o.o.

ul. Okrzei 18/102
64-920 Piła
tel. 67 349 11 09
www.l-systems.pl

ODL sp. z o.o.

ul. Cokołowa 41
01-384 Warszawa
tel. 22 664 08 47
www.odl.com.pl

proALPHA Polska Sp. z o.o.

ul. Gen. Jarosława Dąbrowskiego 1
65-021 Zielona Góra
tel. 68 329 90 24
www.proalpha.pl

SAP Polska Sp. z o.o.

ul. Wołoska 5
02-675 Warszawa
tel. 22 541 66 06
www.sap.pl

SENTE S.A.

ul. Legnicka 51-53
54-203 Wrocław
tel. 71 78 47 900
www.sente.pl

Streamsoft Sp. z o.o.

al. Wojska Polskiego 11
65-077 Zielona Góra
tel. 68 45 66 900
www.streamsoft.pl

Soneta Sp. z o.o.

ul. J. Kustronia 44A
30-432 Kraków
tel. 12 349 28 00
www.soneta.pl

Symfonia Sp. z o.o.

al. Jerozolimskie 132
02-305 Warszawa
tel. 22 455 56 00
www.symfonia.pl

Todis Consulting Group Sp. z o.o.

ul. Kaniowska 100
01-529 Warszawa
tel. 22 839 22 39
www.todis.pl

Unit4 Polska sp. z o.o

ul. Powstańców Śląskich 7a
53-332 Wrocław
tel. 71 323 40 00
www.teta.unit4.com

